

Obec Pozdětchov

Schvaluji: 15.1.2016

.....
Vladimír Jež
starosta obce

PLÁN PŘIPRAVENOSTI OBCE PŘI VZNIKU MIMOŘÁDNÉ UDÁLOSTI A VYHLÁŠENÍ KRIZOVÝCH STAVŮ

Plán připravenosti obce je zpracován na základě § 21 odst.1 a 3 zákona č.240/2000 Sb. o krizovém řízení a o změně některých zákonů (krizový zákon) (dále jen zákon)

OBSAH

1. ZÁKLADNÍ ČÁST		
Název dokladu		POČET LISTŮ
1.1	Charakteristika organizace krizového řízení	
1.2	Zdroje rizik a analýza ohrožení	
1.3	Přehled podnikajících a právnických osob	
2. OPERATIVNÍ ČÁST		
2.1	Přehled krizových opatření	
2.2	Varování obyvatelstva	
2.3	Evakuace	
2.4	Nouzové přežití	
2.5	Adresář spojení (Telefonní seznam)	
3. POMOCNÁ ČÁST		
3.1	Zásady manipulace s plánem	
3.2	Geografické a mapové podklady	
3.3	Další dokumenty	

1. Základní část

1.1 Charakteristika organizace krizového řízení

Krizový plán obce Pozděchov			
Schvalovatel a statutární zástupce	Starosta- Jež Vladimír		
Adresa	Pozděchov 215, 756 11		
URL (www)	Telefon	Fax	E-mail
obecpozdechov.cz	724178168	571456010	pozdechov@volny.cz
Vymezení odpovědnosti a působnosti orgánů krizového řízení	<p>Starosta obce dle § 21 zákona 240/2000 Sb. zajišťuje připravenost obce na řešení krizových situací, ostatní orgány obce se na této připravenosti podílejí.</p> <ul style="list-style-type: none">• za účelem přípravy na krizové situace a jejich řešení může zřídit krizový štáb obce jako svůj pracovní orgán,• zajišťuje za krizové situace provedení stanovených krizových opatření v podmínkách správního obvodu obce; správní úřady se sídlem na území obce, právnické osoby a podnikající fyzické osoby jsou povinny stanovená krizová opatření splnit,• plní úkoly stanovené starostou obce s rozšířenou působností a orgány krizového řízení při přípravě na krizové situace a při jejich řešení a úkoly a opatření uvedené v krizovém plánu obce s rozšířenou působností,• odpovídá za využívání informačních a komunikačních prostředků a pomůcek krizového řízení určených Ministerstvem vnitra.		
	<p>V době krizového stavu starosta obce</p> <ul style="list-style-type: none">• zabezpečuje varování a informování osob nacházejících se na území obce před hrozícím nebezpečím a vyzoomění orgánů krizového řízení, pokud tak již neučinil hasičský záchranný sbor kraje,• nařizuje a organizuje evakuaci osob z ohroženého území obce,• organizuje činnost obce v podmínkách nouzového přežití obyvatelstva,• zajišťuje organizaci dalších opatření nezbytných pro řešení krizové situace. <p>Obecní úřad dle § 21 zákona 240/2000 Sb.</p> <ul style="list-style-type: none">• organizuje přípravu obce na krizové situace,• poskytuje obecnímu úřadu obce s rozšířenou působností podklady a informace potřebné ke zpracování krizového plánu obce s rozšířenou působností,		

- vede evidenci údajů o přechodných změnách pobytu osob (§ 39d), pro kterou shromažďuje údaje, a předává údaje v ní vedené obecnímu úřadu obce s rozšířenou působností, v jehož správním obvodu se nachází,
- vede evidenci údajů o přechodných změnách pobytu osob za stavu nebezpečí (§ 39e), pro kterou shromažďuje údaje, a předává údaje v ní vedené obecnímu úřadu obce s rozšířenou působností, v jehož správním obvodu se nachází,
- se podílí na zajištění veřejného pořádku,
- plní úkoly stanovené krizovým plánem obce s rozšířenou působností při přípravě na krizové situace a jejich řešení.

Obecní úřad seznamuje právnické a fyzické osoby způsobem v místě obvyklým s charakterem možného ohrožení, s připravenými krizovými opatřeními a se způsobem jejich provedení.

Ostatní orgány s územní působností:

Bezpečnostní rada obce s rozšířenou působností (§ 24 zákona 240/2000 Sb.) je poradním orgánem zřizovatele pro přípravu na krizové situace. Předsedou bezpečnostní rady ORP je starosta obce s rozšířenou působností, který jmenuje členy bezpečnostní rady ORP. Na jednání bezpečnostní rady ORP se projednává a posuzuje stav zabezpečení a stav připravenosti na krizové situace na území správního obvodu ORP. Na toto jednání mohou být přizvány další osoby.

Krizový štáb obce s rozšířenou působností (§ 24b zákona 240/2000 Sb.) je pracovním orgánem zřizovatele pro řešení krizových situací. Předsedou krizového štábu ORP je starosta ORP, který jmenuje členy krizového štábu ORP.

Územní správní úřady (§ 24c zákona 240/2000 Sb.) uvedené v krizovém plánu ORP zabezpečují krizovou připravenost v oblasti své působnosti a k tomuto účelu zpracovávají plán krizové připravenosti.

Krizový štáb ORP Vsetín

k 11.1.2016

p.č.	Funkce v KŠ ORP		Příjmení a jméno	Organizace	spojení			
					byt	pracoviště	mobil	mail
1	BR OR P	předseda	Jiří ČUNEK	MěÚ VS		571 491 504	724 010 712	jiri.cunek@mestovsetin.cz , starosta@

							mestovsetin.cz
2	zástupce	Simona HLAVÁČOVÁ	MěÚ VS		571 491 518	605 455 522	simona.hlavacova@mestovsetin.cz
3	člen	Radomír ZIMEK	MěÚ VS		571 491 501	731 682 671	radomir.zimek@mestovsetin.cz
4	člen	Ladislav PAJDLA	ÚO PČR VS		974 680 221	724 173 875	vs.uo.podatelna@pcr.cz
5	člen	Zdeněk HUB	HZS ZLK ÚO VS		950 681 100, 950 681 111	724 029 750	zdenek.hub@zlk.izscr.cz
6	člen	Jan MALÝ	JPO V Jasenka		950 683 111	605 044 633	jochanan.wrc@email.cz
7	člen	Patrik Pecina	MěP VS		571 491 210	734 522 294	patrik.pecina@mestovsetin.cz
8	Tajemník BRORP	Rostislav KŘUPALA	MěÚ VS		571 491 540	724 193 667	rostislav.krupala@mestovsetin.cz
	tajemník KŠ ORP						
9	vedoucí SPS	Jiří ŠTURALA	MěÚ VS		571 491 701	603 359 836	jiri.sturala@mestovsetin.cz
10		Jindra TESAŘOVÁ	MěÚ VS	605 464 806	571 491 714	733 784 003	jindra.tesarova@mestovsetin.cz
11	P R A C O V N Í C I	Daniel ŠRÁMEK	MěÚ VS		571 491 313	603 904 567	daniel.sramek@mestovsetin.cz
12		Jana MATOCHOVÁ	MěÚ VS		571 491 307	732 188 483	jana.matochova@mestovsetin.cz
13		Valerie ONDŘEJOVÁ	MěÚ VS		571 491 253	603 370 018	valerie.ondrejova@mestovsetin.cz
14		Jaroslava SCHARFOVÁ	MěÚ VS		571 491 571	732 937 526	jaroslava.scharfova@mestovsetin.cz
15		Věra GOLDOVÁ	MěÚ VS		571 491 511	605 489 448	vera.goldova@mestovsetin.cz

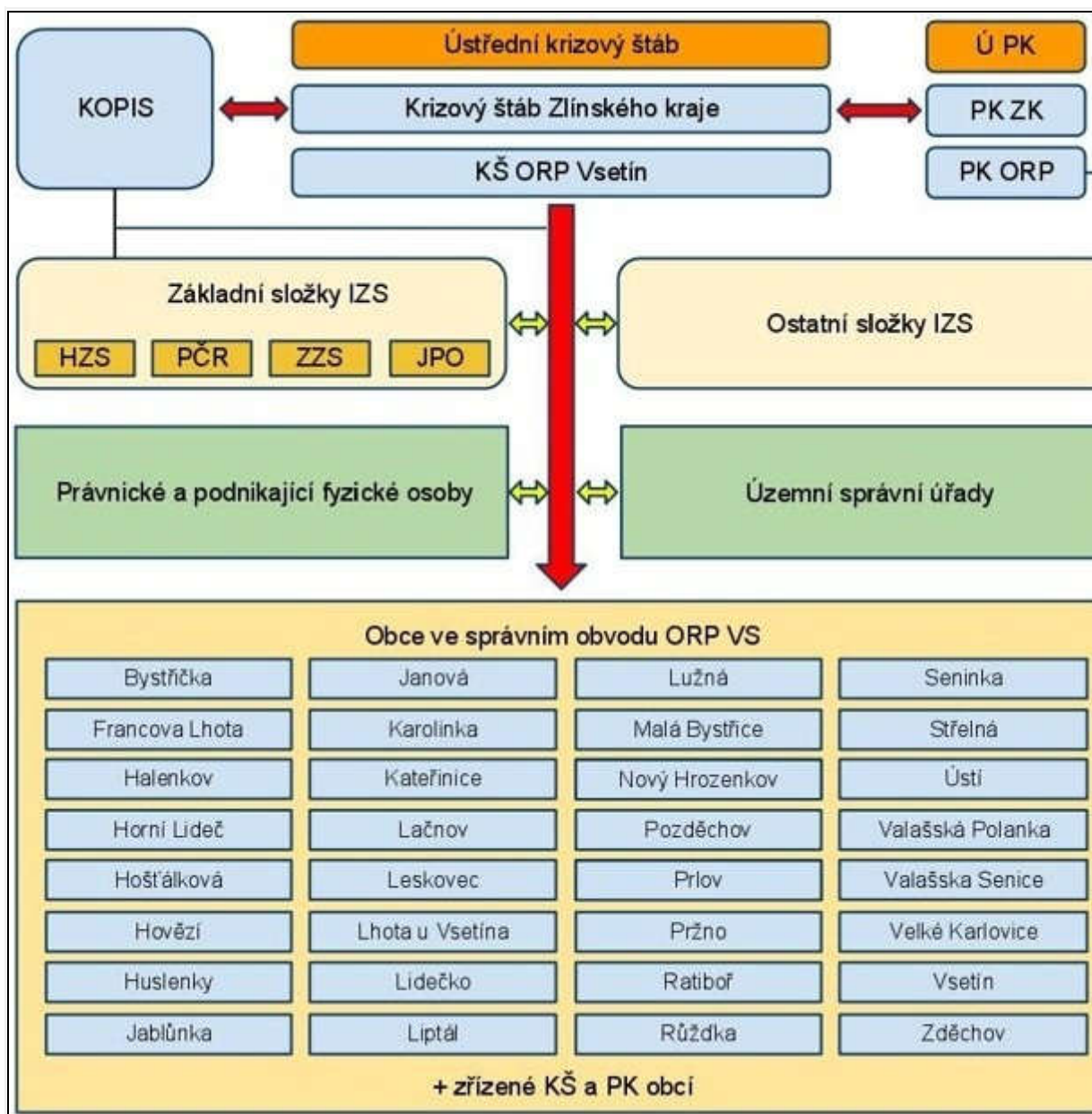
16	M ě Ú	Jan VOLČÍK	MěÚ VS		<u>571 491</u> <u>220</u>	<u>604 224</u> <u>958</u>	jan.volcik@mestovsetin.cz
17		Renata MACZKOVÁ	MěÚ VS		<u>571 491</u> <u>310</u>	<u>733 794</u> <u>232</u>	renata.maczkova@mestovsetin.cz
18		Renata HRBÁČKOVÁ	MěÚ VS		<u>571 491</u> <u>321</u>	<u>721 534</u> <u>001, 731</u> <u>682 260</u>	renata.hrbackova@mestovsetin.cz
19		Milan ANDRÝSEK	MěÚ VS		<u>571 491</u> <u>129</u>	<u>732 161</u> <u>308</u>	milan.andrysek@mestovsetin.cz
20		Anna BLECHOVÁ	MěÚ VS	<u>608 41</u> <u>8 062</u>	<u>571 491</u> <u>601</u>	<u>605 426</u> <u>818</u>	anna.blechova@mestovsetin.cz
21		Petr ŠULÁK	MěÚ VS	<u>571</u> <u>445</u> <u>284</u>	<u>571 491</u> <u>642</u>	<u>603 282</u> <u>815</u>	petr.sulak@mestovsetin.cz
22		Bohumila MARKOVÁ	MěÚ VS		<u>571 491</u> <u>576</u>	<u>737 967</u> <u>496</u>	bohumila.markova@mestovsetin.cz
23		Adéla KOUSALOVÁ	MěÚ VS		<u>571 491</u> <u>512</u>	<u>606 369</u> <u>686</u>	adela.kousalova@mestovsetin.cz
24		Pavel HRTÁŇ	MěÚ VS		<u>571</u> <u>491509</u>	<u>776 063</u> <u>701</u>	pavel.hrtan@mestovsetin.cz
25		Jolana ONDŘEJOVÁ	MěÚ VS		<u>571 491</u> <u>591</u>	<u>777 925</u> <u>501</u>	jolana.ondrejova@mestovsetin.cz
26	IZS a další odborní ci	Jan ŠTĚPANÍK	TS Vsetín s.r.o.		<u>571 428</u> <u>888</u>	<u>737 288</u> <u>500</u>	jan.stepanik@tsvsetin.cz
27		Dana ŠVIRÁKOVÁ	KHS ZLK	<u>571</u> <u>415</u> <u>762</u>	<u>577 210</u> <u>266</u>	<u>608 411</u> <u>466</u>	khs@khszlin.cz
28		Milan ČERNÍK	HZS ZLK ÚO VS	<u>605</u> <u>446</u> <u>629</u>	<u>950 681</u> <u>302</u>	<u>724 178</u> <u>374</u>	milan.cernik@zlk.izscr.cz
29		Bořek LAČŇÁK	Nemocnic e VS		<u>571 818</u> <u>104, 571</u> <u>490 111</u>	<u>730 811</u> <u>909</u>	lacnak@nemocnice-vs.cz
30		Zuzana MIKULENČÁKO VÁ	KVS VS		<u>571 412</u> <u>033</u>	<u>724 583</u> <u>254</u>	insp.vsetin.kvsz@svscr.cz

31			Jana SKLÁŘOVÁ	OS ČČK VSETÍN			737 511 416	vsetin@cervenykriz.eu
32			Ivo NOVÁK	OO PČR VS		974 680 650	725 123 352	vs.oop.vsetin.podatelna@pcr.cz

Krizový štáb Obce Pozděchov

p.č.	Funkce v KŠ ORP	Příjmení a jméno	Organizace	spojení			
				byt	pracoviště	mobil	mail
1	předseda	Vladimír Jež	Obecní úřad		571456010	724178168	pozdechov@volny.cz
2	zástupce	Radek Zicha	JRZ,s.r.o.			603972559	radekzicha@centrum.cz
3	člen	Pavel Zicha	Mitas Zlín	571456028		605820268	zicha.pavel@seznam.cz
4	člen	Miroslav Zrník	Fi Vráblík			737739662	zrnik.mira@seznam.cz
5	člen	Josef Macháček	Mitas Zlín			777288324	
6	člen	Jan Polčák	Mitas Zlín			604546385	
7							

Vzájemné vazby v rámci krizového řízení



1.2 Zdroje rizik a analýza ohrožení

Rizika v obci		
Druh rizika	Zdroj rizika	Poznámka
Přírozená povodeň	lokální povodeň na místním vodním toku Pozděchůvky	Ohrožené lokality (části obce), počet ohrožených: dolansko u čp.117
Silniční nehoda – přeprava NL	Silnice I/49	Průjezd obcí cca 500m
Velkočov	JRZ, s.r.o.	Jatečný skot – možnost nákazy

Možná nebezpečí na území Obce

Přírozené povodně

Přírozené povodně mohou vzniknout v kteroukoli roční dobu. V zimních a jarních měsících vznikají převážně táním sněhové pokrývky, zejména v kombinaci s vydatnými dešťovými srážkami. Dále mohou být vyvolány *ledovými jevy*, kdy dochází k ucpání vodního koryta plovoucími ledovými krami. V letním období mohou vznikat *bouřkové povodně*, které jsou způsobené krátkodobými srážkami. Za intenzivní srážky, způsobující lokální bouřkové povodně lze v našich podmínkách považovat množství srážek cca. 30 mm/hod., 45 mm/2 hod., 55 mm/3 hod., 60 mm/4 hod.

Územím obce Pozděchov protéká vodní tok:

- Pozděchůvka, délka toku v obci 2 km, vlévá se ve Val.Polance do Senice

Obce nacházející se u tohoto toku jsou ohroženy povodněmi pouze lokálně, při přívalových srážkách a velmi vydatném jarním tání ve spojení s dešťovými srážkami. Záplavová území tohoto toku v obci jsou stanoveny.

Pravděpodobnost výskytu vysoká

Nákazy domácího zvířectva

Existuje **reálné nebezpečí, která představuje epidemie a epizootie**. Nebezpečí může představovat **velkočovhospodářských zvířat**. Ve správním obvodu obce se nachází velkočov jatečného dobytka firmy JRZ, s.r.o. V případě výskytu aviární influenzy zasáhne ochranné pásmo severozápadní

část obce. Výskyt slintavky a kulhavky, případně jiné nákazy by přinesl možnost přenosu této nákazy na obyvatelstvo a v neposlední míře významné hospodářské škody.

Pravděpodobnost výskytu- střední.

Havárie v silniční dopravě

Ve správním územím obce se nachází silnice I. třídy o celkové délce 2 km. Jedná se o silnici číslo I/49. Jedna silnice III. třídy v délce 1,5 km do hořanska. Vzhledem k rozsahu, stavu a charakteru terénu je havárie v silniční dopravě velmi pravděpodobná. Všechny silnice procházejí členitým kopcovitým terénem. Vzhledem k horskému charakteru území je velká pravděpodobnost výskytu nehod v zimním období a to především na silnici I/49 v úseku 2 km procházející obcí Pozdětchov.

Pravděpodobnost havárie- střední

Narušení dodávek – elektřiny, plynu, vody

Rozsáhlé a dlouhodobé narušení dodávek elektrické energie v obci bylo již několikrát zaznamenáno. Nejzávažnější přerušení dodávek elektřiny bylo zaznamenáno v prosinci 2005, březnu 2007 a v říjnu 2009. Všechny výpadky byly způsobeny sněhovou kalamitou, která způsobila přerušení vedení vn i nn na mnoha místech. Zde byly přerušeny dodávky elektřiny celoplošně na několik dnů. Obec má ve svém vlastnictví obecní vodovod s vlastními vrty. Narušení dodávek pitné vody je zde velkým rizikem. V obci jsou dva zdroje pitné vody- vrty Palések ze kterých se voda přečerpává do vodojemu odkud je rozvedena do domácností (565 obyvatel). Tyto zdroje jsou v nejbližších letech schopny plně pokrýt spotřebu obyvatelstva. Jediné potenciální nebezpečí v zásobování pitnou vodou představuje několikadenní výpadek el.proudu.

Pravděpodobnost opětovného přerušení dodávek elektrické energie- velmi vysoká.

Živelní pohromy- požár lesa, sněhové kalamity,

Správní obvod pokrývají lesy s cca 80%. Skoro každoročně dochází k lesnímu požárům. Tyto jsou v drtivé většině způsobeny podceněním nebezpečí při pálení kletí. I přes nepřístupnost terénu nedošlo v posledních letech díky profesionalitě HZS k lesním požárům, které by způsobily závažné škody.

Pravděpodobnost výskytu- vysoká

Vzhledem k charakteru terénu sněhové kalamity ohrožují správní obvod v podstatě každoročně. Způsobují přerušení dodávek elektrické energie, škody na budovách, zhoršení nebo úplné přerušení dopravní obslužnosti. Lze je zaznamenat v průběhu měsíců října- dubna.

1.3 Přehled PO a PFO Obce

Přehled PO a PFO Obce

Firma	Technická pomoc			
Obecní úřad	Mechanizace – jaké druhy	traktor	čtyřkolka	Hasičská cisterna Skříňová AVIE
JRZ, s.r.o.	nakladač	traktor	603972559	
Pila	nakladač		775780880	

Určená vzdělávací zařízení ve Zlínském kraji

Vzdělávací zařízení určená hejtmánem Zlínského kraje¹⁾ k vykonávání péče o děti v předškolních zařízeních, žáky, kteří plní ve školách povinnou školní docházku, a děti a mládež ve školských zařízeních pro výkon ústavní výchovy, ochranné výchovy a preventivně výchovné péče, pokud tuto péči nemohou v krizové situaci vykonávat rodiče nebo jiní zákonní zástupci.

Určená vzdělávací zařízení vykonávají péči o žáky zpravidla v rozsahu stanoveném plány krizové připravenosti. Mimo výchovně vzdělávací péče zajišťují zejména ubytování, stravování, první pomoc, psychologickou a zdravotní péči v součinnosti s příslušnými odbornými orgány a zařízeními, pomoc žákům při vyhledávání jejich zákonných zástupců i při řešení dalších potřeb vyvolaných krizovou situací a trvale aktualizovanou evidenci ubytovaných osob.

ORP	organizace	příjmení a jméno	kapacita		spojení		
			ubytování	stravování	pracoviště	mobil	mail
VS	ZŠ a MŠ Pozděchov	Ludmila Skanderová Mgr.	40	200	571 456030	603 203 417	zspozdechov@volny.cz

2. OPERATIVNÍ ČÁST

2.1 Přehled krizových opatření dle § 21 odst. 3 zákona č. 240/2000 Sb., krizový zákon, ve znění pozdějších předpisů.

Starosta obce

krizové opatření	právní předpis nařizovatel	organizuje, spolupracuje	způsob zajištění
Zabezpečuje varování a informování osob nacházejících se na území obce před hrozícím nebezpečím a vyrozumění orgánů krizového řízení, pokud tak již neučinil Hasičský záchranný sbor kraje.	§ 21 odst. 3, písm. a) z.č. 240/2000 Sb. starosta	Cestou místních informačních systémů, sítí poplachových sirén, pagerů.	Policie ČR, městská policie, JSDH VAROVÁNÍ A VYROZUMĚNÍ
Nařizuje a organizuje evakuaci osob z ohroženého území obce.	§ 21 odst. 3, písm. b) z.č. 240/2000 Sb. starosta	Zpracovatelé plánu evakuace, ve spolupráci s orgány veř. správy (PČR, KÚ, OÚ, KHS, ...)	EVAKUACE
Organizuje činnost obce v podmínkách nouzového přežití obyvatelstva.	§ 21 odst. 3, písm. c) z.č. 240/2000 Sb. starosta	ORP, HZS, SSHR	NOUZOVÉ PŘEŽITÍ
Zajišťuje organizaci dalších opatření nezbytných pro řešení krizové situace.	§ 21 odst. 3, písm. c) z.č. 240/2000 Sb. starosta	Starosta	

2.2 Varování obyvatelstva

Varování a informování obyvatel obce				
Prostředek	Umístění	Ovládání		Poznámka
		dálkové	místní	
Sirény	Obecní úřad, Hasičská zbrojnice, základní škola, příp. další objekty	ANO-	ANO-	Rotační siréna, elektronická siréna
Rozhlas	Obecní úřad, škola, příp. jiný objekt	ANO		Drátový, Bezdrátový
	Obecní úřad			Provozovatel -
Náhradní způsoby				megafony, zasílání SMS, příp. jiné prostředky

Varování obyvatelstva je souhrn technických a organizačních opatření zabezpečujících včasné upozornění obyvatelstva orgány veřejné správy na hrozící nebo nastalou mimořádnou událost, vyžadující realizaci opatření na ochranu obyvatelstva a majetku. Zahrnuje zejména varovný signál, po jehož provedení je neprodleně realizováno informování obyvatelstva o povaze nebezpečí a o opatřeních k ochraně života, zdraví a majetku ¹⁾

Jednotný systém varování a vyrozumění je technicky, provozně a organizačně zabezpečen vyrozumívacími centry, telekomunikačními sítěmi a koncovými prvky varování a vyrozumění.

Dle zákona č. 239/2000 Sb., o integrovaném záchranném systému a o změně některých zákonů, zabezpečuje varování obyvatelstva hasičský záchranný sbor kraje a zajišťuje jej obecní úřad a starosta obce.

2.3 Evakuace

Evakuace + nouzové ubytování	
Místo shromáždění	Zajištění dopravy
U základní školy– hlavní budova, .	Autobus – ČSAD, právnická a podnikající fyzická osoba
U obecního úřadu –sálKD	
Místo nouzového ubytování	Kapacita - počet osob
Ubytovna, základní škola, tělocvična, sál KD, příp. další	Ubytovna OÚ - 30
	ZŠ a MŠ – 50 - 200
	Sál KD - 200

Možnosti a kapacity pro řešení krizových situací a dalších mimořádných událostí na území obce

Firma (osoba)	Oblast použití	Kapacita/druh	Telefon	Poznámka
ČSAD	Autobusová přeprava	Např. 10/autobusy		
Ubytovna OÚ s KD	Nouzové ubytování	cca 300 osob	724178168	

Evakuací² se zabezpečuje přemístění osob, zvířat, předmětů kulturní hodnoty, technického zařízení, případně strojů a materiálu k zachování nutné výroby a nebezpečných látek z míst ohrožených mimořádnou událostí do míst, která zajišťují pro evakuované obyvatelstvo náhradní ubytování a stravování, pro zvířata ustájení a pro věci uskladnění.

Evakuace se plánuje pro

- řešení mimořádných událostí, které vyžadují vyhlášení třetího nebo zvláštního stupně poplachu (zvláštnosti provádění evakuace v rámci povodňové ochrany jsou uvedeny v příloze č.3, vyhlášky MV č. 380/2002 Sb.)
- ze zón havarijního plánování jaderných zařízení nebo pracovišť s velmi významnými zdroji ionizujícího záření
- ze zón havarijního plánování objektů nebo zařízení s nebezpečnými chemickými látkami

Vztahuje se na všechny osoby v místech ohrožených mimořádnou událostí s výjimkou osob, které se budou podílet na záchranných pracích, na řízení evakuace nebo budou vykonávat jinou neodkladnou činnost; přednostně se plánuje pro následující skupiny obyvatelstva:

- a) děti do 15 let,
- b) pacienty ve zdravotnických zařízeních,
- c) osoby umístěné v sociálních zařízeních,
- d) osoby zdravotně postižené,
- e) doprovod osob uvedených v písmenech a) až d).

Způsoby realizace evakuace

Evakuace samovolná

jedná se o proces evakuace, který není řízen a obyvatelstvo jedná dle vlastního uvážení (pěšky, vlastním vozidlem). Úkolem orgánů zodpovědných za evakuaci je usměrnit průběh a trasy samovolné evakuace.

Evakuace řízená (organizovaná)

Proces evakuace je řízen orgány odpovědnými za evakuaci. Osoby jsou evakuovány pomocí dopravních prostředků (autobusy, vlastní osobní vozidla). Na řízenou evakuaci navazují opatření nouzového přežití, tzn. osoby jsou převezeny do přijímacího střediska, a při nutnosti nouzového ubytování rozděleny do předurčených ubytovacích prostor.

Plán evakuace obyvatelstva je součástí Havarijního plánu Zlínského kraje, část C6.

Zabezpečení evakuace

Všestranné zabezpečení evakuace zajišťuje zpracovatel plánu, kterým je v souladu se zákonem č. 239/2000 Sb., o integrovaném záchranném systému a o změně některých zákonů, hasičský záchranný sbor kraje. Jednotlivá opatření k zabezpečení evakuace zajišťuje v součinnosti s věcně příslušnými orgány veřejné správy. Těmito orgány jsou např. územní ředitelství Policie ČR, obecní úřady, krajský úřad...

Pořádkové zabezpečení

Zajišťuje zpracovatel evakuačního plánu (HZS kraje) v součinnosti s příslušným orgánem veřejné správy (P ČR). Zahrnuje zajištění veřejného pořádku a bezpečnosti v průběhu celé evakuace.

Dopravní zabezpečení

Zajišťuje zpracovatel evakuačního plánu na základě:

- a) uzavřených dohod s dopravními společnostmi o poskytnutí pomoci mezi ČR -Hasičským záchranným sborem kraje a právníky osobami, provozujícími dopravní služby (viz. níže)
- b) uplatněním mimořádných pravomocí³

Zdravotnické zabezpečení

Zahrnuje v první řadě poskytování předlékařské zdravotnické pomoci, převozu do zdravotnických zařízení a zabezpečení hygienicko-epidemiologických opatření. Zajišťuje jej zpracovatel evakuačního plánu v součinnosti s příslušným orgánem veřejné správy.

Zabezpečení ubytování, zásobování a distribuce zásob

Zahrnuje v první řadě zabezpečení nouzového stravování a zásobování pitnou vodou, potravinami a nouzovými přídělky předmětů, nezbytných k přežití. Zajišťuje jej zpracovatel evakuačního plánu na základě uzavřených smluv (nouzové ubytování) nebo na základě mimořádných pravomocí³

Mediální zabezpečení

Zahrnuje zejména zabezpečení varování obyvatelstva, vydání návodů pro chování obyvatelstva a následné předání potřebných tísňových informací. Zajišťuje zpracovatel evakuačního plánu.

Zajištění přepravy evakuovaných osob (smluvně ošetřeno)

Název a sídlo přepravce	Počet BUS*	Kap. osob	Výjezd vozidel od vyžádání KOPIS	Kontakt			Pozn.
				jméno	telefon	email	
ČSAD VS Ohrada 791	1	60	30 min ¹	DISPEČINK ČSAD VS	571 498 211	csadvs@csadvs.cz	Smlouva č. 97/2009
	3	180	90 min ¹				
	10	600	240 min ¹				

¹ v noci, v soboty, neděle a svátky se výjezdový čas vozidel zdvojnásobuje

² ČR. Vyhláška Ministerstva vnitra č. 380/2002 Sb., k provádění úkolů ochrany obyvatelstva. In *380/2002 Sb.*, 2002, 380, s. 4-5.

³ např. §16 písm. d) zákona č. 239/2000 Sb.

* autobusy jsou dodány s obsluhou

** nasazená kapacita vozidel je definována jako minimální a je odvislá od použitelných vozidel - autobusů MHD, které budou v dané době k dispozici

2.4 Nouzové přežití

Evakuace + nouzové ubytování	
Místo shromáždění	Zajištění dopravy
U základní školy– hlavní budova, .	Autobus – ČSAD, právnická a podnikající fyzická osoba
U obecního úřadu –sálKD	
Místo nouzového ubytování	Kapacita - počet osob
Ubytovna, základní škola, tělocvična, sál KD, příp. další	Ubytovna OÚ - 30
	ZŠ a MŠ – 50 - 200
	Sál KD - 200

Možnosti a kapacity pro řešení krizových situací a dalších mimořádných událostí na území obce				
Firma (osoba)	Oblast použití	Kapacita/druh	Telefon	Poznámka
ČSAD	Autobusová přeprava	Např. 10/autobusy		
Ubytovna OÚ s KD	Nouzové ubytování	cca 300 osob	724178168	

Nouzové přežití obyvatelstva je soubor činností a postupů věcně příslušných orgánů, dalších zainteresovaných subjektů a samotných občanů, prováděných s cílem minimalizovat negativní dopady mimořádných událostí na zdraví a životy postiženého obyvatelstva.

Nouzové přežití obyvatelstva je řešeno na základě zákona č.239/2000 Sb., o integrovaném záchranném systému a vyhlášky MV č.328/2001 Sb., o některých podrobnostech zabezpečení IZS a je rozpracováno v havarijním plánu kraje.

Opatření nouzového přežití obyvatelstva navazují na evakuaci obyvatelstva z postiženého území nebo jsou realizována přímo v prostoru mimořádné události. Tato opatření jsou rozpracována v Plánu nouzového přežití, který je součástí havarijního plánu kraje, a zahrnují:

- nouzové ubytování
- nouzové zásobování potravinami
- nouzové zásobování pitnou vodou
- nouzové základní služby obyvatelstvu

- nouzové dodávky energií
- organizování humanitární pomoci
- rozdělení odpovědnosti za provedení opatření pro nouzové přežití obyvatelstva.

K zabezpečení nouzového přežití obyvatelstva jsou využívána především stacionární zařízení umožňující nouzové ubytování a stravování.

Připravena jsou také vzdělávací zařízení, která byla Krajským úřadem Zlínského kraje jako orgánem krizového řízení podle §29 odst.1. zákona č.240/2000 Sb. o krizovém řízení a o změně některých zákonů (krizový zákon) v souladu s §2 odst. 1 vyhlášky č.281/2001 Ministerstva školství, mládeže a tělovýchovy ze dne 3.července 2001, kterou se provádí §9 odst.3 písm. a) zákona č. 240/2000 Sb., o krizovém řízení a o změně některých zákonů, určena k vykonávání péče o žáky s cílem zabezpečit ochranu života, zdraví, osobního majetku a základních práv žáků

3. Pomocná část

3.1 Způsob používání plánu

Zpracovatelem plánu je obecní úřad Pozdřechov v součinnosti s oddělením havarijního a krizového řízení MěÚ Vsetín s použitím dokumentace z Krizového plánu kraje.Plán obsahuje souhrn opatření a postupů k řešení krizových situací v obvodu obce.

Plán nebo jednotlivé části a přílohy zahrnují informace, které není přípustné dále nekontrolovatelně rozšiřovat. Šířit svévolně tento dokument nebo jeho jednotlivé části mimo orgány krizového řízení není přípustné. Veřejnost není nutné informovat v plném rozsahu o obsahu. O zveřejnění jeho částí musí rozhodnout Bezpečnostní rada ORP Vsetín na návrh zpracovatele. S obsahem se mohou seznamovat členové orgánů krizového řízení, dále složky IZS a osoby odpovědné a podílející se na jeho celkovém zpracování a aktualizaci.

Plán je vyhotoven v elektronické a tištěné verzi ve dvou vyhotoveních-1x obec, 1x oddělení havarijního a krizového řízení MěÚ Vsetín.

Způsob aktualizace plánu

Aktualizace je prováděna průběžně dle nastalých změn, Souhrnná aktualizace plánu se provádí jednou ročně od jeho schválení.

Plán připravenosti obce nabývá účinnosti dnem **15.1.2016**

KRIZOVÁ KARTA OBCE

Obec Pozděchov

Počet obyvatel 589

Základní kontakty

Subjekt		Příjmení, jméno	Funkce	Telefon	
				pracoviště	mobilní
Obec	Pozděchov	Jež Vladimír	starostka	571 456 010	724 178 168
		Radek Zicha	místostarosta	603 972 559	
ORP Vsetín		Jiří Čunek	starosta	571591504	724 010 712
		Ing. Křupala Rostislav	tajemník BR	571491540	724193667
Sousední obce	Prlov	Kratina Jaromír	starosta		731 142 997
	Bratřejov	Zicha Richard	starosta		725 121 092
			starosta		
Významné objekty	Základní škola	Mgr.Skanderová Ludmila	ředitel	571 456 030	603203417
	Mateřská škola		ředitel		
	Obecní úřad s KD	Jež Vladimír	starosta	571456010	724178168
Hasiči	KOPIS Zlín			950670222	150, 112
	SDH obce	Zrník Miroslav	starosta		737 739 662

Tísňové linky

Hasiči 150	Zdravotnická záchranná služba 155	Policie 158	Evropské číslo tísňového volání 112
---------------	--------------------------------------	----------------	--

Havarijní služby

Elektrina 840850860	Plyn 800184084	Voda
------------------------	-------------------	---------------

Rizika v obci

Druh rizika	Zdroj rizika	Poznámka
Přírozená povodeň	lokální povodeň	Ohrožené lokality (části obce), počet ohrožených: dolansko u čp.117
Únik nebezpečné chemické látky	Název firmy	Látka, množství (zraňující zóna v m),

Silniční nehoda – přeprava NL	Silnice I/49	Průjezd obcí cca 400m
Železniční nehoda – přeprava NL	Místo	
Velkočov	JRZ, s.r.o.	Jatečný skot

Varování a informování obyvatel obce				
Prostředek	Umístění	Ovládání		Poznámka
		dálkové	místní	
Sirény	Obecní úřad, Hasičská zbrojnice, základní škola, příp. další objekty	ANO-	ANO-	Rotační siréna, elektronická siréna
Rozhlas	Obecní úřad, škola, příp. jiný objekt	ANO		Drátový, Bezdrátový
Kabel. TV	Obecní úřad			Provozovatel -
Náhradní způsoby				Rozhlasový vůz, megafony, zasílání SMS, příp. jiné prostředky

Evakuace + nouzové ubytování	
Místo shromáždění	Zajištění dopravy
U základní školy– hlavní budova, .	Autobus – ČSAD, právnická a podnikající fyzická osoba
U obecního úřadu -sálKD	
Místo nouzového ubytování	Kapacita - počet osob
Ubytovna, základní škola, sokolovna, rekreační zařízení, hotel, příp. další	Ubytovna OÚ - 30
	ZŠ a MŠ - 50

Možnosti a kapacity pro řešení krizových situací a dalších mimořádných událostí na území obce				
Firma (osoba)	Oblast použití	Kapacita/druh	Telefon	Poznámka
ČSAD	Autobusová přeprava	Např. 10/autobusy		
Ubytovna OÚ s KD	Nouzové ubytování	cca 300 osob	724178168	
Firma XY	Technická pomoc			
Obecní úřad	Mechanizace –	traktor		

	jaké druhy			
JRZ, s.r.o.	nakladač	traktor	603972559	
Pila	nakladač		775780880	

Povodňová komise obce – pokud je zřízena				
Adamuška Antonín Telefon 724257369	Knapčík Pavel Telefon 604754415	Zrník Miroslav Telefon 737739662	Seifertová Alena Telefon 603203417	Žák Zdenek Telefon 731104121
Povodňová komise ORP				
Předseda		Pracoviště	Mobil	
Čunek Jiří		571591504	724010712	
Tajemník				
Ing. Křupala Rostislav		571491540	724193667	
Krizový štáb obce				
Jež Vladimír Telefon 724178168	Zicha Radek Telefon 603972559	Zicha Pavel Telefon 605820268	Zrník Miroslav Telefon 737739662	Macháček Josef Telefon 777288324
Další údaje				

Zpracoval: Jež Vladimír
Dne:15.1.2016