

POVODŇOVÝ PLÁN

Obce POZDĚCHOV

Správní obvod obce s rozšířenou působností .VSETÍN

Vypracoval: Vladimír Jež

Datum :15.1.2016

Potvrzení souladu s povodňovým plánem vyššího stupně

Schválil.....

Dne.....

Záznamy o provedené aktualizaci:

Věcná část:

důvod aktualizace	podpis zpracovatele	datum	podpis provozovatele	datum

Organizační část

předmět aktualizace	podpis zpracovatele	datum	podpis provozovatele	datum

Obsah povodňového plánu:

1. ÚVOD

2. VĚCNÁ ČÁST :

- 2.1. Charakteristika a klimatické podmínky území
- 2.2. Základní hydrologické údaje
 - 2.2.1. Druh a rozsah ohrožení
 - 2.2.2. Analýza časových možností
- 2.3. Potenciální zdroje povodňového nebezpečí (vodní toky, nádrže, vodní díla)
- 2.4. Charakteristika a umístění ohrožených objektů v obci
- 2.5. Stupně povodňové aktivity

3. ORGANIZAČNÍ ČÁST:

- 3.1. Složení povodňové komise obce
- 3.2. Složení povodňové komise ORP Vsetín
- 3.3. Činnosti Povodňové komise + schéma
 - 3.3.1. Činnost Povodňové komise při vyhlášení nouzového stavu a stavu nebezpečí
 - 3.3.2. Činnost Povodňové komise po povodni
- 3.4. Předpovědní a hlásná povodňová služba
- 3.5. Způsob varování obyvatelstva, zabezpečení evakuace, ubytování a zabezpečení evakuace hospodářských zvířat
 - 3.5.1. Způsob vyžádání pomoci
- 3.6. Doprava (předpokládané uzavírky cest, navrhované objízdné trasy, náhradní doprava při a po povodni)
- 3.7. Dopravní prostředky, mechanismy a materiál vyčleněný k povodňové ochraně (fyzických a právnických osob)
- 3.8. Protipovodňová opatření
- 3.9. Důležité kontakty a odkazy

4. GRAFICKÁ ČÁST:

- obsahuje mapy se zákresem záplavových území, evakuační trasy a místa soustředění, hlásné profily a informační místa

Přílohy :

1. Úvod

Povodňový plán je zpracován v souladu se zákonem č. 254/2001 Sb. o vodách (Vodní zákon) ve znění pozdějších předpisů a v souladu s odvětvovou normou TNV 75 2931 (pro tvorbu povodňových plánů). Povodňový plán je zaměřen na ochranu před povodněmi, na předcházení škod způsobených povodněmi, případně na omezení škod vzniklých při povodních, a to zejména na životech lidí, hospodářských zvířatech, na majetku a životním prostředí.

Správa vodních toků a vodoprávní úřad :

Na území obce s rozšířenou působností spravují vodní toky tyto organizace :

- Povodí Moravy s.p. Brno, Dřevařská II
- Lesy ČR s.p. Hradec – Králové, OST, U Skláren 781, Vsetín
- Města a obce pověřena správou

Vodoprávní úřad:

- Městský úřad Vsetín, odbor životního prostředí, Svárov 1080, Vsetín

Příslušné související povodňové komise :

- Povodňová komise obce s rozšířenou působností Vsetín

Vodoprávní úřad: Městský úřad Vsetín, odbor životního prostředí, Svárov 1080, Vsetín

Povodňový plán je členěn na:

- **věcnou část:** zahrnuje údaje potřebné pro zajištění obce nebo jiného územního celku před povodněmi a směrodatné limity pro vyhlášení stupňů povodňové aktivity
- **organizační část:** obsahuje jmenné seznamy, adresy a způsob spojení účastníků ochrany před povodněmi a úkoly pro jednotlivé účastníky ochrany před povodněmi včetně organizace hlásné a hlídkové služby
- **grafickou část:** zpravidla obsahuje mapy se zákresem záplavových území, evakuační trasy a místa soustředění, hlásné profily a informační místa

2. VĚCNÁ ČÁST

2.1. Charakteristika a klimatické podmínky území

Obec Pozděchov patří do působnosti ORP Vsetín. Do správního obvodu obce s rozšířenou působností Vsetín patří celkem 32 obcí: Bystřička, Francova Lhota, Halenkov, Horní Lideč, Hošťálková, Hovězí, Huslenky, Jablůnka, Janová, Karolinka, Kateřinice, Lačnov, Leskovec, Lhota u Vsetína, Lidečko, Liptál, Lužná, Malá Bystřice, Nový Hrozenkov, Pozděchov, Prlov, Pržno, Ratiboř, Růžďka, Seninka, Střelná, Ústí, Valašská Polanka, Valašská Senice, Velké Karlovice, Zděchov.

Rozloha obce činí 13,45 km². Počet obyvatel 555.

Rozdělení srážek v průběhu roku má kontinentální charakter. Nejvyšší měsíční úhrny srážek připadají na květen až srpen, nejméně srážek je v únoru a březnu. V letních měsících se vyskytují krátkodobé vydatné srážky bouřkového charakteru, které zasahují poměrně malá území.

Dlouhodobý roční úhrn srážek obecně stoupá se zvětšující se nadmořskou výškou (Javorníky, Vsetínské vrchy, Moravskoslezské Beskydy a Hostýnské vrchy). Sněhová pokrývka se objevuje v průměru od poloviny prosince do poloviny března, v Beskydech leží sníh někdy až do konce května. Výška sněhové pokrývky v průměru dosahuje ve středních polohách 40 až 60 cm a v Beskydech přes 100 cm. Období tání není pravidelné. Tání významné pro vznik povodní může nastat prakticky od prosince až do dubna. Území obce Pozděchov je odvodňováno vodním tokem Pozděchůvka, který se vlévá se do vodního toku Senice.

Mezi povodňové situace patří rovněž povodně jiného než hydrologického původu. Sem patří především havárie hrází vodních děl nebo jiných hradících konstrukcí, čímž vznikají průlomové a přívalové vlny. Vlastníci a provozovatelé vodních děl jsou povinni zajišťovat na nich odborný dohled. Účelem je průběžné zjišťování technického stavu díla z hlediska jeho stability, bezpečnosti a možných poruch.

2.2. Základní hydrologické údaje

Obec Pozděchov patří do působnosti ORP Vsetín.

Rozdělení srážek v průběhu roku má kontinentální charakter. Nejvyšší měsíční úhrny srážek připadají na květen až srpen, nejméně srážek je v únoru a březnu. V letních měsících se vyskytují krátkodobé vydatné srážky bouřkového charakteru, které zasahují poměrně malá území.

Vodní tok, vodní dílo : Pozděchůvka

Hlásný profil – most u OÚ, Křůpalů, Kráčíků

Provozovatel: obec

N-leté průtoky [m³.s⁻¹] :

Q1	Q2	Q5	Q10	Q20	Q50	Q100

Umístění a stavy na rozhodujících vodočtech pro určení stupně povodňové aktivity

Stupně povodňové aktivity na vodočtu kat.C : č.1 Most „U Oú“

1. stupeň povodňové aktivity:	110[cm]	[m ³ .s ⁻¹]
2. stupeň povodňové aktivity:	150[cm]	[m ³ .s ⁻¹]
3. stupeň povodňové aktivity:	180[cm]	[m ³ .s ⁻¹]
3. stupeň povodňové aktivity (⚠ extrémní ohrožení):	200[cm]	[m ³ .s ⁻¹]

Stupně povodňové aktivity na vodočtu kat.C: č.2 Most „U Křůpalů“

1. stupeň povodňové aktivity:	110[cm]	[m ³ .s ⁻¹]
2. stupeň povodňové aktivity:	150[cm]	[m ³ .s ⁻¹]
3. stupeň povodňové aktivity:	180[cm]	[m ³ .s ⁻¹]
3. stupeň povodňové aktivity (⚠ extrémní ohrožení):	200[cm]	[m ³ .s ⁻¹]

Stupně povodňové aktivity na vodočtu kat.C: č.3 Most „U Kráčíků“

1. stupeň povodňové aktivity:	60[cm]	[m ³ .s ⁻¹]
2. stupeň povodňové aktivity:	80[cm]	[m ³ .s ⁻¹]
3. stupeň povodňové aktivity:	110[cm]	[m ³ .s ⁻¹]
3. stupeň povodňové aktivity (⚠ extrémní ohrožení):	150 [cm]	[m ³ .s ⁻¹]

Historie povodní v obci: Pozdřechov

Historické povodně (nejvyšší zaznamenané po dobu pozorování)

Datum	Průtok
1987	Překročen lokálně v některých místech
1997	Překročen lokálně v některých místech
2007	Překročen lokálně v některých místech

2.2.1. Druh a rozsah ohrožení

Na vodním toku mohou nastat tyto typy povodní :

- **zimní a jarní povodně** způsobené táním sněhové pokrývky, popřípadě v kombinaci s dešťovými srážkami,
- **letní povodně** způsobené dlouhotrvajícími regionálními dešti,
- **letní povodně** způsobené krátkodobými srážkami velké intenzity, nebo v kombinaci

Leden až březen:

- způsobené táním sněhu

Květen až srpen:

- způsobené dlouhodobými srážkami

Největšími ohroženími jsou:

- **přírozená povodeň** při jarním tání nebo dlouhotrvajících deštích
- **přírozené povodně** na horních tocích menších vodních toků
- **blesková povodeň**

Povodní se rozumí přechodné výrazné zvýšení hladiny vodního toku nebo jiných povrchových vod, při kterém voda zaplavuje území mimo koryto vodního toku a může způsobit škody.

Povodní je i stav, kdy voda může způsobit škody tím, že z určitého území nemůže dočasně přírodním způsobem odtékat nebo její odtok je nedostatečný, případně dochází k zaplavení území při soustředěném odtoku srážkových vod.

Přírozená povodeň

Přírozenou povodní je povodeň způsobená přírodními jevy, zejména táním, dešťovými srážkami nebo chodem ledů.

Přírozená povodeň ovlivněná mimořádnými příčinami

Přírozenou povodní ovlivněnou mimořádnými příčinami je povodeň, kterou způsobují jevy jako jsou sesuvy půdy, ledové jevy nebo povodeň v důsledku ucpání profilů propustků či nahromadění naplavenin v kritických místech, jako jsou například mostní profily.

Zvláštní povodně - povodně, jež nevznikly z přírodních příčin, ale v důsledku technické závady či havárie na nějakém vodním díle v povodí příslušného vodního toku.

Blesková povodeň je povodeň, která vzniká po krátkém přivalovém dešti.. Může vznikat také v horských a podhorských oblastech. Může se vyskytovat i tam, kde nedochází nebo je silně omezeno vsakování vody do půdy (například rozsáhlé zpevněné plochy, především v rodinné zástavbě s ucpanou kanalizací) . Za intenzivní srážky způsobující bleskové povodně se považuje cca 30 mm/h, 45 mm/2h, 55 mm/3h a 60 mm/5h a více srážek.

Území zaplavované vodou		
Druh ohrožení	Lokalita	poznámka
Zneprůjezdnění p.č. 269, sloužící jako místní komunikace C20	Od pily č.p. 128 až po RD č.p.117	Délka úseku cca 200m. Objízdna trasa po p.č.1886 MK.
Zaplavení rodinných domů vodním tokem 1920/1 od pily	RD č.p.117	RD se nachází na úrovni potoka, čerpání vody ze sklepů

2.2.2. Analýza časových možností

Pozděchůvka

Úsek od - do		Délka (km)	Doběhová doba (hod.)
Pozděchov- hořansko	Střed obce	1,	20 min.
Pozděchov	Prlov	1	20 min.

Vzorový povodňový plán

2.3. Potenciální zdroje povodňového nebezpečí (vodní toky, vodní díla)

název vodního díla	Malá vodní nádrž, R. Žídek čp.211 k.ú.Pozděchov, p.č.1241
tok	Pozděchůvka
číslo hydrologického pořadí	
plocha (m2)	300
objem (m3)	300(po vyčištění)
vlastník vodního díla	Robert Žídek, Pozděchov 211
provozovatel vodního díla	dtto
termín posledního TBD	neznámý

název vodního díla	Malá vodní nádrž Pozděchov,k.ú.Pozděchov
tok	Bratřejovka
číslo hydrologického pořadí	4-11-01-017
plocha (m2)	1 211
objem (m3)	1 263
vlastník vodního díla	Richard Zicha, Pozděchov 205, 756 11 Pozděchov
provozovatel vodního díla	Richard Zicha
termín posledního TBD	kolaudace v roce 2009

název vodního díla	Vodní nádrže Trubiska (VN Kačeňák,VN Hubertek), k.ú.Pozděchov
tok	Trubiska
číslo hydrologického pořadí	4-11-01-052
plocha (m2)	VN Kačeňák - 2 570, VN Hubertek - 970
objem (m3)	VN Kačeňák - 2 200, VN Hubertek 410
vlastník vodního díla	Lesy České republiky,s.p., Přemyslova 1106,500 02 Hradec Králové
provozovatel vodního díla	Lesy České republiky,s.p., LS Vsetín, U Skláren 781, 755 01 Vsetín, zodp.osoba Dalibor Dušek, č.tel.571 489 811
termín posledního TBD	neznámý

Vzorový povodňový plán

název vodního díla	PP Rybník Neratov, k.ú. Prlov
tok	Trubiska
číslo hydrologického pořadí	4-11-01-059
plocha (m2)	max.12 685
objem (m3)	max.14 400
vlastník vodního díla	Agentura ochrany přírody a krajiny České republiky, Nuselská 236, 140 00 Praha 4
provozovatel vodního díla	dtto,
termín posledního TBD	neznámý

2.4. Charakteristika a umístění ohrožených objektů v obci

Ohrožené objekty povodněmi (lávky, mosty, obytné domy, kostely apod....)	Adresa objektu	Tok
Most u Štachů	Pozděchov 132	Pozděchůvka
RD a most u Vávrů	Pozděchov 19	Pozděchůvka
RD Šimoníků	Pozděchov 63	Pozděchůvka
Most a RD u Macháčků	Pozděchov 80	Pozděchůvka
RD Ondrových	Pozděchov 201	Pozděchůvka
Most u Hniliců	Pozděchov 82	Pozděchůvka
Most u Knapčičků	Pozděchov 127	Pozděchůvka
Most u Balejů	Pozděchov 11	Pozděchůvka
Mostek a RD Šimkové	Pozděchov 117	Bezejmenný tok

2.5. Stupně povodňové aktivity

Stupně povodňové aktivity (SPA) (§ 70 vodního zákona) jsou, dle míry povodňového nebezpečí, tyto :

- **první stupeň (stav bdělosti)** nastává při nebezpečí přirozené povodně a zaniká, pominou-li příčiny takového nebezpečí; tento stav nastává rovněž vydáním výstražné informace předpovědní povodňové služby, vyžaduje věnovat zvýšenou pozornost vodnímu toku nebo jinému zdroji povodňového nebezpečí, zahajuje činnost hlášená a hlídková služba; na vodních dílech nastává tento stav při dosažení mezních hodnot sledovaných jevů a skutečností z hlediska bezpečnosti díla nebo při zjištění mimořádných okolností, jež by mohly vést ke vzniku zvláštní povodně,
- **druhý stupeň (stav pohotovosti)** se vyhláší, když nebezpečí přirozené povodně přerůstá v povodeň; ale nedochází k větším rozlivům a škodám mimo koryto, vyhláší se také při překročení mezních hodnot sledovaných jevů a skutečností na vodním díle z hlediska jeho bezpečnosti; aktivizují se povodňové orgány a další účastníci ochrany před povodněmi, uvádějí se do pohotovosti prostředky na zabezpečovací práce, provádějí se opatření ke zmírnění průběhu povodně podle povodňového plánu,
- **třetí stupeň (stav ohrožení)** se vyhláší při bezprostředním nebezpečí nebo vzniku škod většího rozsahu, ohrožení životů a majetku v záplavovém území; vyhláší se také při dosažení kritických hodnot sledovaných jevů a skutečností na vodním díle z hlediska jeho bezpečnosti současně se zahájením nouzových opatření; provádějí se povodňové zabezpečovací práce podle povodňových plánů a podle potřeby záchranné práce nebo

evakuace.

Druhý a třetí stupeň povodňové aktivity vyhláší a odvolávají ve svém územním obvodu povodňové orgány. Podkladem je dosažení nebo předpověď dosažení směrodatného limitu hladin nebo průtoků stanovených v povodňových plánech, zpráva předpovědní nebo hlásné povodňové služby, doporučení správce vodního toku, oznámení vlastníka vodního díla, případně další skutečnosti charakterizující míru povodňového nebezpečí. O vyhlášení a odvolání povodňové aktivity je povodňový orgán povinen informovat subjekty uvedené v povodňovém plánu a vyšší povodňový orgán krajskou povodňovou komisí.

Směrodatné limity vodních stavů pro vyhlášení stupňů povodňové aktivity jsou obsaženy v povodňových plánech a jsou závazné pro povodňové plány nižších stupňů.

Druhý a třetí stupeň povodňové aktivity vyhláší a odvolávají ve svém územním obvodu povodňové orgány tzn. povodňové komise. – vzor vyhlášení s upozorněním pro obyvatele na zajištění ochrany majetku a případnou přípravu na evakuaci (u III.SPA)

Vyhlášení tohoto stupně se zapisují do povodňové knihy.

Vzor:

Vyhlášení druhého (třetího) stupně

Povodňová komise obce Pozdřechov vyhláší druhý (třetí) **stupeň povodňové aktivity – stav** pohotovosti (ohrožení) ve správním obvodu obce Pozdřechov na vodním toku Pozdřechůvka.

Dnes.....vhodin.....minut.

Vyzýváme občany k zajištění ochrany majetku,(evakuaci) v těchto místech.....

Povinnosti povodňového orgánu (povodňové komise o vyhlášení a o odvolání povodňové aktivity:

- informovat subjekty uvedené v povodňovém plánu a vyšší povodňový orgán

Povodňové prohlídky

- zjišťují, zda na vodních tocích a zátopových územích, objektech nebo zařízeních v nich nejsou závady, které by mohly zvýšit nebezpečí povodně,
- tyto provádějí povodňové orgány a jiné orgány a organizace,

tyto se provádějí nejméně jedenkrát ročně, pravidla před obdobím jarního tání.

3. ORGANIZAČNÍ ČÁST:

3.1. Složení povodňové komise obce

Seznam členů povodňové komise obce Pozděchov											
Příjmení	Jméno	titul	Funkce v komisi	Adresa pracoviště	Funkce na pracovišti	Adresa bydliště	Mobilní telefon	Telefon pracov.	Telefon domů	fax	e-mail
Jež	Vladimír		Předseda PK	Pozděchov 215	starostka	Pozděchov 57	724 178 168	571 456 010	603715936		pozdechov@volny.cz
Žicha	Radek		Zástupce předsedy	JRZ.	Soukromý podnikatel	Pozděchov 233	603972559				
Adamuška	Antonín		Tajemník PK	Pozimos-Zlín	technik	Pozděchov 113	724257369				
Zrník	Miroslav		člen	J.Vrablík, Prlov	Obráběč kovů	Pozděchov 20	737 739 662				
Zicha	Pavel		člen	MITAS,Zlín	Hasič	Pozděchov 48	605 820 268				
Macháček	Josef		člen	MITAS Zlín	Hasič	Pozděchov 213	777 288 324				
Macháček	Jan		člen	UNIKO Vizovice	Dělník	Pozděchov 80	604 439 782				
Zrník	Miroslav ml.		člen	J.Vrablík,Prlov	dělník	Pozděchov 20	604 508 263				
Hyžák	Jiří		člen	ELUX Vizovice	dělník	Pozděchov 200	736 447 559				

3.1. Složení povodňové komise obce

Seznam členů povodňové komise obce Prlov											
Příjmení	Jméno	titul	Funkce v komisi	Adresa pracoviště	Funkce na pracovišti	Adresa bydliště	Mobilní telefon	Telefon pracov.	Telefon domů	fax	e-mail
Kratina	Jaroslav		Předseda PK	Prlov	starosta	Prlov	731142997	571 456 140			
Řezníček	Ondřej		Zástupce předsedy	Pozděchov -pila	Soukromý podnikatel	Prlov					
Surá	Ludmila		tajemník	Prlov	ekonomka	Prlov					

Vzorový povodňový plán

Seznam členů povodňové komise obce Prlov											
Příjmení	Jméno	titul	Funkce v komisi	Adresa pracoviště	Funkce na pracovišti	Adresa bydliště	Mobilní telefon	Telefon pracov.	Telefon domů	fax	e-mail
Malinová	Jana	Ing.	člen	Prlov							
Černý	Josef		člen	Prlov							

3.2 Složení povodňové komise ORP Vsetín

Funkce organizace	Příjmení a jméno	Organizace	spojení				
			byt	pracoviště	mobil	mail	
předseda	Jiří ČUNEK	MěÚ VS		571 491 504	724 010 712	jiri.cunek@mestovsetin.cz , starosta@mestovsetin.cz	
místopředseda	Jindra TESAŘOVÁ	MěÚ VS	605 464 806	571 491 714	733 784 003	jindra.tesarova@mestovsetin.cz	
	Jiří ŠTURALA	MěÚ VS		571 491 701	603 359 836	jiri.sturala@mestovsetin.cz	
tajemník	Rostislav KŘUPALA	MěÚ VS		571 491 540	724 193 667	rostislav.krupala@mestovsetin.cz	
	člen	Patrik PECINA	604 867 457	571 491 210	734 522 294	patrik.pecina@mestovsetin.cz	
	člen	Libor VRÁBLÍK		571 491 213	604 445 028	libor.vrablik@mestovsetin.cz	
	člen	Marie HRŇOVÁ		571 491 707	732 826 715	marie.hrnova@mestovsetin.cz	
	člen	Bronislava HOLZEROVÁ		571 491 711	604 325 842	bronislava.holzerova@mestovsetin.cz	
	člen	Vlasta ŽIVOCKÁ		571 491 708	605 523 859	vlasta.zivocka@mestovsetin.cz	
	člen	Milena NOVOTNÁ		571 491 709	725 087 376	milena.novotna@mestovsetin.cz	
	člen	Lenka KOŇAŘÍKOVÁ		571 445 476	571 491 717	604 330 341	lenka.konarikova@mestovsetin.cz
	člen	Antonín JANOTA	MěÚ VS	571 419 048	571 491 215	723 306 276	antonin.janota@mestovsetin.cz

Vzorový povodňový plán

	člen	Alois KRYSTYNÍK	MěÚ VS		571 491 216	737 100 014	alois.krystynik@mestovsetin.cz
	člen	Jan ŠTĚPANÍK	TS Vsetín s.r.o.		571 428 888	737 288 500	jan.stepanik@tsvsetin.cz
	člen	Lubomír STŘELEČ	TS Vsetín s.r.o.		571 428 889	737 288 501	strelec@tsvsetin.cz
	člen	Petr ŠULÁK	MěÚ VS	571 445 284	571 491 217	603 282 815	petr.sulak@mestovsetin.cz
	člen	Daniel ŠRÁMEK	MěÚ VS		571 491 313	603 904 567	daniel.sramek@mestovsetin.cz
	člen	Jolana ONDŘEJOVÁ	MěÚ VS		571 491 591	777 925 501	jolana.ondrejova@mestovsetin.cz
	člen	Adéla KOUSALOVÁ	MěÚ VS		571 491 512	606 369 686	adela.kousalova@mestovsetin.cz
	člen	Michal PORUBA	Povodí Moravy, s.p.		571 685 091	725 041 630	poruba@pmo.cz
	člen	Jiří BEDNÁŘ	LČR ST PM		956 957 203	724 523 977	bednar_ost57@lesycr.cz
	člen	Tomáš HURTA	KHS VS		571 498 006	607 497 273	tomas.hurta@khszlin.cz
	člen	Michal KORABÍK	VaK VS		571 484 012, 571 484 041	604 802 223	michal.korabik@vakvs.cz
IZS	člen	Ladislav PAJDLA	ÚO PČR VS		974 680 221	724 173 875	vs.uo.podatelna@pcr.cz
	člen	Milan ČERNÍK	HZS ZLK ÚO VS	605 446 629	950 681 302	724 178 374	milan.cernik@zlk.izscr.cz

3.3. Činnosti Povodňové komise

Povodňovou komisi obce svolává na příkaz předseda povodňové komise (PK) člen: Mir.Zrník

Ve výjimečných případech může povodňovou komisi svolat místopředseda Povodňové komise nebo tajemník Povodňové komise. V takovém případě, jakmile to situace dovolí, povinen informovat o svolání povodňové komise předsedu Povodňové komise.

Místem svolání Povodňové komise je zasedací místnost, budova Obecního úřadu v Pozdřechově.

Průběh činnosti Povodňové komise obce je zaznamenáván v Povodňové knize. Zapisovatele do povodňové knihy určí předseda Povodňové komise.

Postavení a činnost povodňových orgánů:

1) v období mimo povodeň jsou povodňovými orgány:

- orgány obcí
- MěÚ – ORP
- orgány krajů v přenesené působnosti
- ministerstvo ŽP, ministerstvo vnitra

2) po dobu povodně jsou povodňovými orgány:

- povodňové komise obcí
- povodňová komise ORP
- povodňová komise Zlínského kraje
- Ústřední povodňová komise

Obecní úřad je mimo povodeň podřízen úřadu obce s rozšířenou působností. V době povodně, která svým rozsahem přesáhne území obvod obce, nebo v případech, kdy povodňová komise obce nestačí vlastními silami a prostředky činit potřebná opatření, převezme řízení ochrany před povodněmi v plném rozsahu povodňová komise ORP.

**Rozhodující hlásný profil v obci: u OÚ (náves-před obchodem)
U Kráčíků čp.7**

Obec Pozdřechov		Pozdřechůvka	
Stupeň povodňové aktivity	Měrné místo 1	Měrné místo 2	Měrné místo 3
	u Seifertů č. 27	JEDNOTA náves	u Křupalů 196
	Výška hladiny	Výška hladiny	Výška hladiny
I. stupeň	80 cm	110 cm	110 cm
II. stupeň	100 cm	150 cm	150 cm
III. stupeň	150 cm	180 cm	180 cm

Obec Pozdřechov		Pozdřechůvka	
Stupeň povodňové aktivity	Měrné místo 4	Měrné místo 5	Měrné místo
	u Balejů 11	u Kráčíků 7	
	Výška hladiny	Výška hladiny	Výška hladiny
I. stupeň	80 cm	60 cm	
II. stupeň	100 cm	80 cm	
III. stupeň	130 cm	110 cm	

a) činnost Povodňové komise obce za běžného stavu (nenastal I. SPA)

P.č.	Popis stavu	Činnost	Provádí	Součinnost
1.	bez příznaků	Aktualizace povodňového plánu k 28.2.		
2.		Odborná školení povodňových orgánů obce		
3.		Běžná činnost dle zákona č.254/2001 Sb.		Obce v ORP

b) činnost Povodňové komise obce před dosažením I. SPA a při dosažení I. SPA

P.č.	Popis stavu	Činnost	Provádí	Součinnost
1.	Dlouhodobý déšť, tání, ledové jevy	Trvalé monitorování údajů vodoměrných stanic, sledování hydrologických údajů na webových stránkách Povodí Moravy a ČHMÚ		Povodí Moravy, ČHMÚ
2.	Dosažení I. SPA na hlásném profilu	Prověření spojení a připravenosti povodňové komise příslušné ORP	Předseda PK	členové PK

c) činnost Povodňové komise obce při vyhlášení II. SPA

P.č.	Popis stavu	Činnost	Provádí	Součinnost
1.	Vyhlášení II.SPA	Svolání PK obce Vyrozumění občanů obce o vyhlášení II.SPA	starosta	
3.		Navázání kontaktů v souladu s organizací hlásné služby	PK ORP	
4.		Řízení záchranných a likvidačních prací pracovní skupinou	Pracovní skupina PK	Starostové obcí
5.	Pokles hladiny, zrušení II. SPA, zánik I. SPA	Ukončení činnosti pracovní skupiny Povodňové komise Informovat povodňový orgán ORP	starosta	členové PK
6.		Vyčíslení škod		

d) činnost Povodňové komise při vyhlášení III. SPA

P.č.	Popis stavu	Činnost	Provádí	Součinnost
1.	Vyhlášení III. SPA	Svolání Povodňové komise Vyrozumění občanů obce o vyhlášení III.SPA	Předseda PK	členové PK
2.		Vyhodnocení situace a vyhodnocení prognóz vývoje Informovat dotčené PK obcí	PK ORP	členové PK
3.		Řízení záchranných a likvidačních prací bez vyhlášení krizového stavu	Starosta	členové PK, složky IZS
4.	Další vzestup	Svolání Krizového štábu obce	Starosta	KOPIS HZS ZK

	hladin s nepříznivou prognózou	Vyhlášení „stavu nebezpečí“ pro území Řízení záchranných a likvidačních prací krizovým štábem obce podle zákona č.240/2000 Sb. o krizovém řízení a přechod PK do KŠ obce	Hejtman Starosta	členové KŠZK členové KŠ obce, složky IZS, fyzické a právnické osoby
--	---------------------------------------	--	--------------------------------	---

e) činnost Povodňové komise při bleskové povodni, bez vyhlášení SPA

P.č.	Popis stavu	Činnost	Provádí	Součinnost
1.	Blesková povodeň	Svolání Povodňové komise Vyrozumění občanů obce o nástupu povodně	Předseda PK	členové PK
2.		Vyhodnocení situace a vyhodnocení prognóz vývoje Informovat dotčené PK obcí	PK ORP	členové PK
3.		Řízení záchranných a likvidačních prací bez vyhlášení krizového stavu	Starosta	členové PK, složky IZS
4.	Další vzestup hladin s nepříznivou prognózou	Svolání Krizového štábu obce	Starosta	KOPIS HZS ZK
		Vyhlášení „stavu nebezpečí“ pro území	Hejtman	členové KŠZK
		Řízení záchranných a likvidačních prací krizovým štábem obce podle zákona č.240/2000 Sb. o krizovém řízení a přechod PK do KŠ obce	Starosta	členové KŠ obce, složky IZS, fyzické a právnické osoby

3.3.1. Činnost Povodňové komise při vyhlášení nouzového stavu a stavu nebezpečí

Při vyhlášení stavu nebezpečí nebo nouzového stavu činnost povodňové komise podléhá zákonu č. 240/2000 Sb. o krizovém řízení.

Oprávnění k vyhlášení krizových stavů mají hejtman Zlínského kraje a Vláda České republiky (předseda Vlády České republiky) podle následujících zásad:

Název	Norma - zákon	Vyhlašující orgán	Důvod	Území	Doba trvání
Nouzový stav	Ústavní zákon č. 110/1998 Sb., o bezpečnosti České republiky	Vláda (předseda vlády)	v případě živelních pohrom, ekologických nebo průmyslových havárií, nehod nebo jiného nebezpečí, které ve značném rozsahu ohrožují životy, zdraví nebo majetkové hodnoty anebo vnitřní pořádek a bezpečnost	- celý stát - omezené území státu	nejdéle 30 dnů
Stav nebezpečí	zákon č. 240/2000 Sb., o krizovém řízení (krizový zákon)	Hejtman kraje	jsou-li v případě živelní pohromy, ekologické nebo průmyslové havárie, nehody nebo jiného nebezpečí ohroženy životy, zdraví, majetek, životní prostředí, pokud nedosahuje intenzita ohrožení značného rozsahu a není možné odvrátit ohrožení běžnou činností správních úřadů a složek IZS	- celý kraj - část kraje	nejvýše 30 dnů (prodloužení se souhlasem vlády)

3.3.2. Činnost Povodňové komise po povodni

Pominou-li příčiny nebezpečí povodně, zanikají jednotlivé stupně povodňové aktivity.

Pracovníci povodňové komise kontrolují případně koordinují práce na likvidaci povodňových škod a postupnou obnovu funkcí veškerých zařízení (obnova dopravního systému, funkce veřejného osvětlení, zásobování, kanalizačního systému, dodávky pitné vody atd.).

Metodicky zabezpečuje vyčerpání vody ze zaplavených obecních studní, včetně odstranění bahnitých nánosů.

Koordinují spolu s majiteli odborné prohlídky jednotlivých objektů za účelem posouzení jejich stavu (statika).

Vyžádají si od jednotlivých majitelů (provozovatelů, správců) soupisy povodňových škod do souhrnné zprávy.

P.č.	Činnost	Provádí	Součinnost
1.	Vyčíslení škod po povodni dle zákona č. 12/2002 Sb. o státní pomoci při obnově území	OZÚ kraje OdHaKŘ ORP Vsetín	obce,
2.	Zpracování souhrnné hodnotící zprávy o povodni včetně analýzy rozsahu a výše povodňových škod a účelnosti provedených opatření dle zákona č. 254/2001 Sb. o vodách	OŽP ORP Vsetín	obce, OdHaKŘ odbory MěÚ
3.	Aktualizace veškeré dokumentace na základě rozboru činnosti povodňových orgánů, aktualizace povodňového plánu	OŽP ORP Vsetín	

3.4. Předpovědní a hlásná povodňová služba + schéma

Předpovědní povodňová služba informuje povodňové orgány, popřípadě další účastníky ochrany před povodněmi, o možnosti vzniku povodně a o dalším nebezpečném vývoji, o hydrometeorologických prvcích charakterizujících vznik a vývoj povodně, zejména o srážkách, vodních stavech a průtocích ve vybraných profilech. Tuto službu zabezpečuje Český hydrometeorologický ústav ve spolupráci se správcem povodí.

Hlásná povodňová služba zabezpečuje informace povodňovým orgánům pro varování obyvatelstva v místě očekávané povodně a v místech ležících níže na vodním toku, informuje povodňové orgány a účastníky ochrany před povodněmi o vývoji povodňové situace a předává zprávy a hlášení potřebná k jejímu vyhodnocování a k řízení opatření na ochranu před povodněmi. Hlásnou povodňovou službu organizují povodňové orgány obcí a podílejí se na ní ostatní účastníci ochrany před povodněmi.

K zabezpečení hlásné povodňové služby organizují povodňové orgány obcí v případě potřeby hlídkovou službu.

Hlídkovou službu zabezpečí:

- Obecní úřad ve spolupráci s SDH.

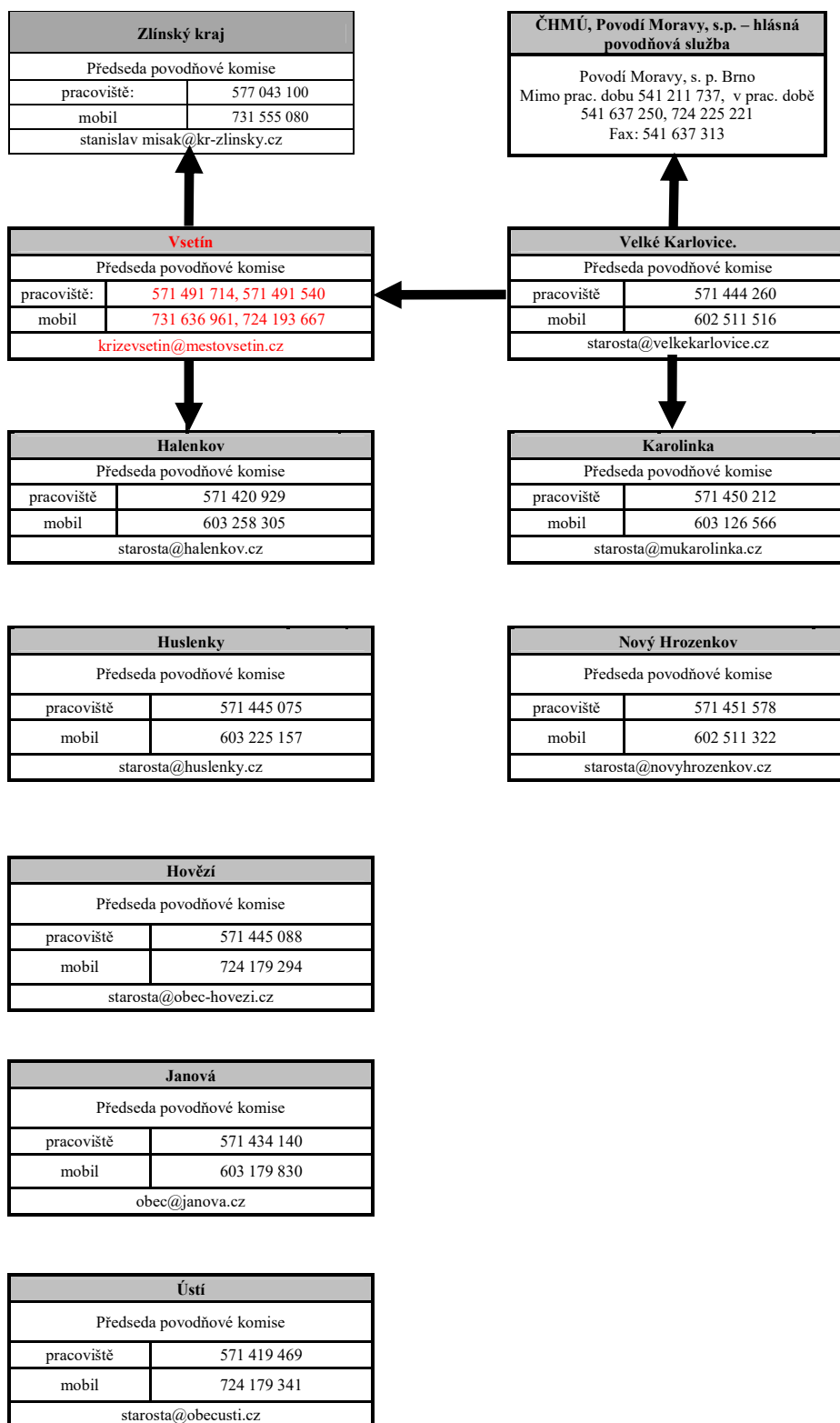
Hlídková služba obce

Jméno a příjmení	Funkce	Pracoviště/Bydliště	Kontakt
Pavel Knapčík	Člen SDH	Pozděchov 127	604 754 415
Jiří Zicha	Člen SDH	Pozděchov 18	731 455 625
Alena Seibertová	Členka ZO	Pozděchov 27	776 749 506

Hlásná služba obce

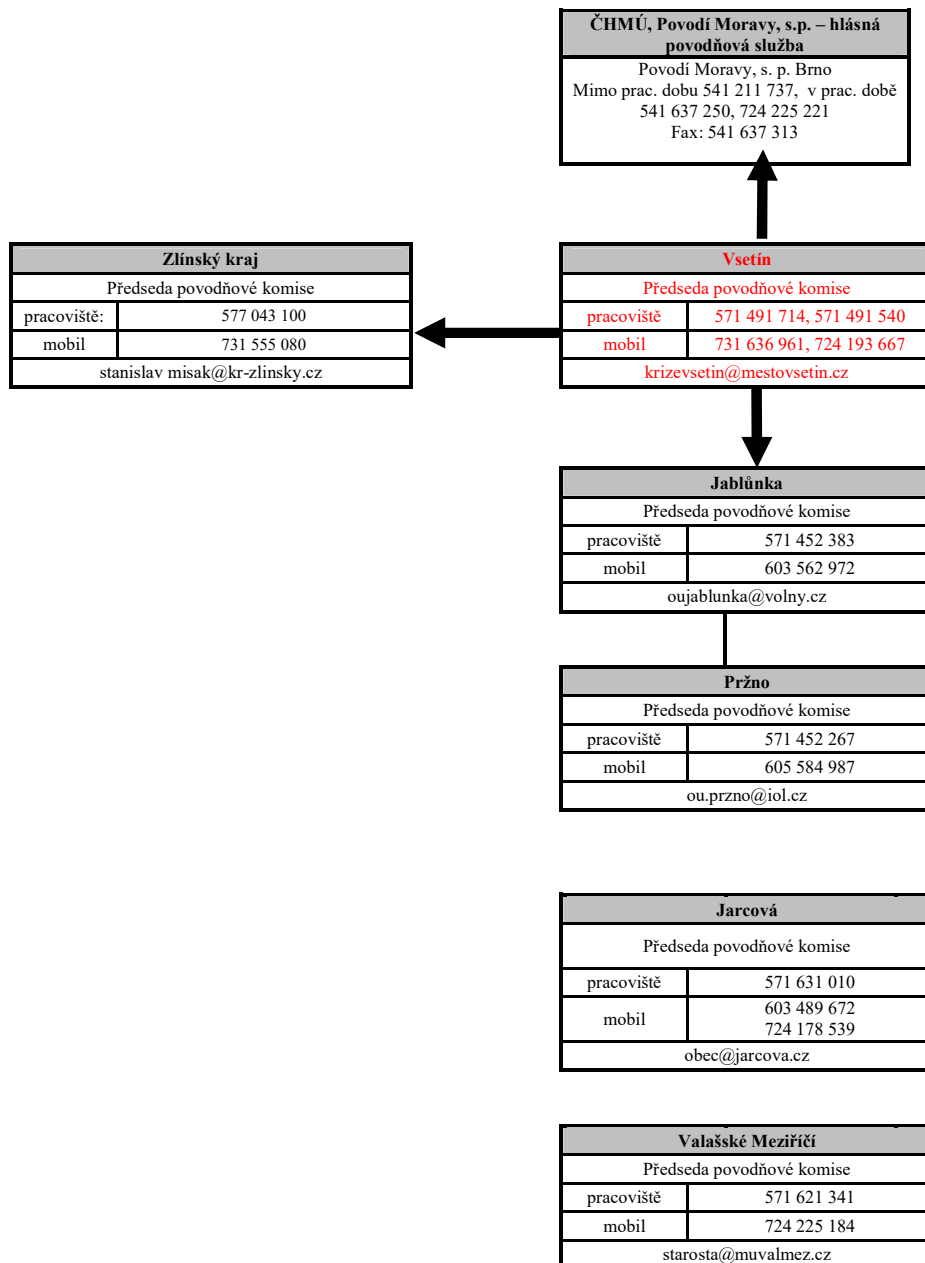
Jméno a příjmení	Funkce (kdo zajišťuje, zpráva od koho a komu bude předána)	Pracoviště/Bydliště	Kontakt
Vladimír Jež	starostka	Pozděchov 215	724 178 168
Radek Zicha	místostarosta	Pozděchov 233	603 972 559
Miroslav Zrník	Předseda SDH	Pozděchov 20	737 739 662

Schéma organizace hlásné služby při povodni na řece Bečvě v ORP Vsetín: Hlásný profil B- Velké Karlovice



Vzorový povodňový plán

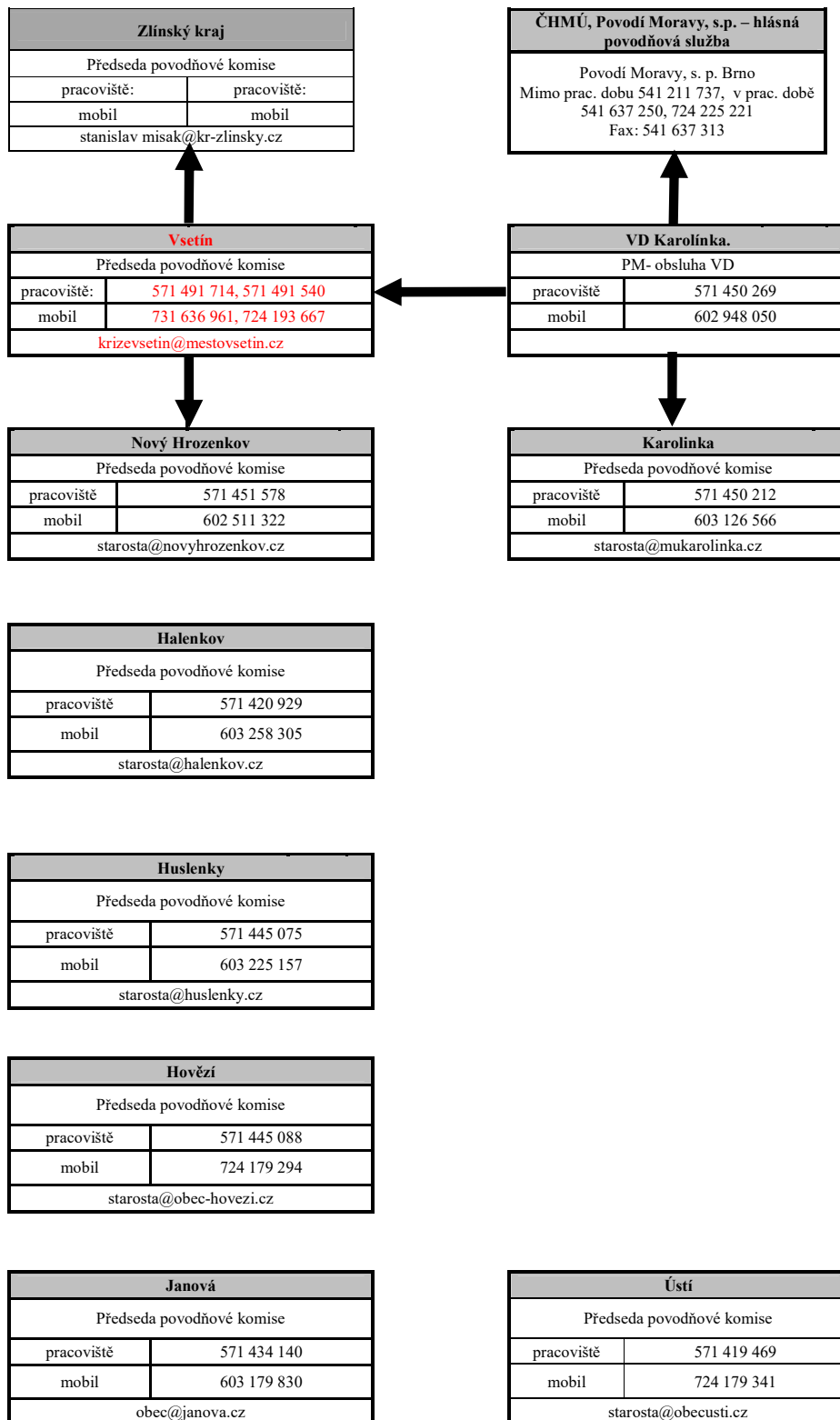
Hlásný profil A- Vsetín



Vzorový povodňový plán

Schéma organizace hlásné služby při povodni na VD v ORP Vsetín:

Hlásný profil A- Karolínka



Vzorový povodňový plán

Hlásný profil A- Bystřička

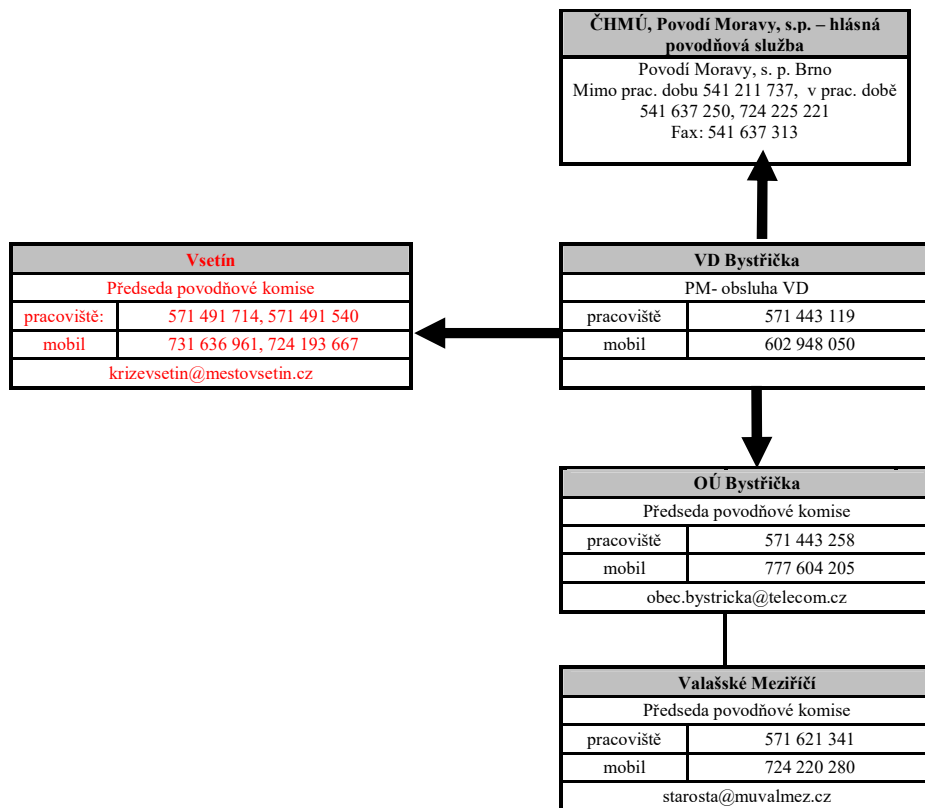
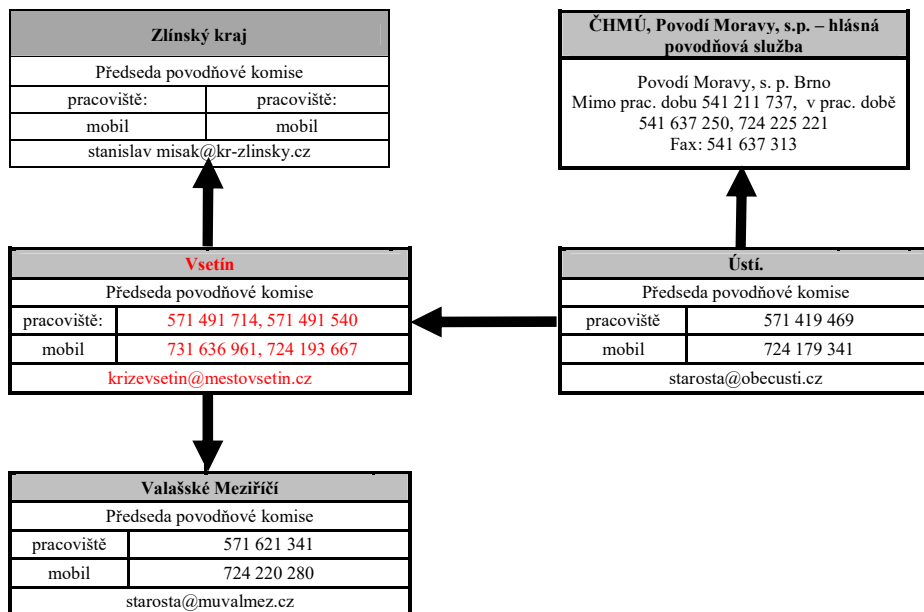


Schéma organizace hlásné služby při povodni na řece Senici v ORP Vsetín:

Hlásný profil B- Ústí



3.5. Způsob varování obyvatelstva , zabezpečení evakuace, ubytování a zabezpečení evakuace hospodářských zvířat

Způsob varování obyvatelstva:

- místní rozhlas
- siréna : kolísavý tón 140 sekund VŠEOBECNÁ VÝSTRAHA
- SDH
- použití megafonů
- SMS zprávy

Vedení agendy:

Druh činnosti	Provádí	Místo uložení dokumentu
Povodňová kniha	S. Zádrapová	OÚ
Foto - videodokumentace		OÚ
Zpráva o povod. prohlídkách	Z. Žák, M. Zrník	OÚ
Zpráva o prohlídce po povodni	Z. Žák, M. Zrník	OÚ
Souhrnná zpráva o povodni	V. Jež	OÚ
Zaměrování a zakreslování:	R. Zicha	OÚ
– zaplaveného území a led. zácp.		
– břehových nátrží a průtrží hrází		

Zabezpečení evakuace	Prostředky k evakuaci	Odpovídá (jméno, příjmení, kontakt)
	Traktory	OÚ, JRZ,
	Nákladní automobily	Sláčík 109, SDH

Ubytování:

- poskytnutí náhradního, dočasného apod. ubytování bude řešeno následovně:

Ubytování	Počet osob	Odpovídá (jméno, příjmení, kontakt)
Obecní úřad-ubytovna	28 lůžek	724 178 168

Evakuace hospodářských zvířat: neprovádíme

Zabezpečení evakuace hospodářských zvířat	Prostředky k evakuaci/počet kusů	Odpovídá (jméno, příjmení, kontakt)

3.5.1. Způsob vyžádání pomoci

a) při řešení povodně bez vyhlášení krizového stavu

V případě, že nebyl vyhlášen krizový stav, vyžadují pomoc:

- předsedové povodňových komisí obcí (starostové obcí) cestou Krajského operačního a informačního střediska HZS.

b) při řešení povodně po vyhlášení krizového stavu (stav nebezpečí, nouzový stav)

V případě, že byl vyhlášen krizový stav, vyžadují pomoc:

- předsedové povodňových komisí obcí (starostové obcí)
- vedoucí krizových štábů obcí s rozšířenou působností (starostové obcí s rozšířenou působností) cestou Krajského operačního a informačního střediska HZS a cestou Krizového štábu Zlínského kraje.

V obou případech jsou k dispozici prostředky samostatné záchranné roty Olomouc a dalších vojenských útvarů dle Krizového plánu Zlínského kraje.

Vyžadování pomoci se řídí „*Směrnici náčelníka Generálního štábu Armády České republiky k nasazování sil a prostředků Armády České republiky v součinnosti se složkami integrovaného záchranného systému a k plnění úkolů Policie České republiky*“, která je součástí Krizového plánu ORP Vsetín.

3.6. Doprava (předpokládané uzavírky cest, navrhované objízdné trasy, náhradní doprava při a po povodni)

Řešení dopravy v obci: Pozdětchov

Předpokládané uzavírky	Navrhované objízdné trasy	Náhradní doprava při a po povodni	Zodpovídá, kontakt
MKc20	MK c19	traktor	starosta

3.7. Dopravní prostředky, mechanismy a materiál vyčleněný k povodňové ochraně (fyzických a právnických osob)

Organizace	Dopravní prostředky	Mechanismy	Materiál	Zodpovídá, kontakt
JRZ, s.r.o.		Nakladač		Radek Zicha
SDH	AVIA- přepravní			Miroslav Zrník
SDH	Cisternová AVIE 4x4	Kalové čerpadlo		Miroslav Zrník
JRZ, s.r.o.		Traktory		Radek Zicha
OÚ	čtyřkolka	Traktor s navijákem	Pytle s pískem	Vladimír Jež
Autodoprava	Nákladní automobil			Milan Sláčík
Pila-Štach P.		Nakladač		Pavel Štach
SDH		elektrocentrála		Miroslav Zrník
OÚ		Motorové pily, žebřík		Vladimír Jež

Dále jsou k dispozici vozidla, stroje, čerpací technika a vybavení SDH obce a okolních obcí.

3.8. Protipovodňová opatření

Preventivní opatření:

- povodňové prohlídky : **Vladimír Jež, Miroslav Zrník, Pavel Knapčík, (při I. stupni)**
- předpovědní povodňová služba (propojení s PK a četnost hlášení)
pravidelných hlášení
- organizace hlásné povodňové služby
- organizace hlídkové služby
- porady a spolupráce obcí a správců toků, majitelů lesů (popř. majitelů ohrožených objektů v obci)
- technické prohlídky toků , vodních děl a staveb

II – 3 – c Hlídková služba

- sleduje vývoj povodňové situace,
- provádí odečet vodočetů na vodních tocích v obci,
- zjišťuje údaje potřebné pro výkon hlásné služby a pro řízení a koordinaci povodňových plánů.

Provádí	Adresa	Spojení v době	
		pracovní	Mimopracovní
Jan Polčák	Pozděchov č. 60	604 546 385	
Rozsah hlídkové služby	Zaplav. Území Pozděchůvky – dle vývoje situace		

Vzorový povodňový plán

3.9. Důležité kontakty a odkazy

Český hydrometeorologický ústav - pobočka Brno	Tel.: 541 421 011 Fax: 541 421 018 pobočka.brno@chmi.cz	http://www.chmi.cz/
Povodí Moravy, s.p. (vedoucí provozu Valašské Meziříčí – Ing. Pavlína Burdíková)	Tel: 571 685 091 571 685 096 Fax: 571 623 745 602 768 980.	http://www.pmo.cz/
Stavy a průtoky	http://www.pmo.cz/portal/sap/cz/index.htm	www.chmi.cz
Hladiny vody v nádržích	http://www.pmo.cz/portal/nadrze/cz/index.htm	
Srážky	http://www.pmo.cz/portal/srazky/cz/index.htm	
VH Dispečink	Tel: 549 241 688 (vedoucí VHD) 541 211 737 (dispečink – stálá služba) 541 637 250 (dispečink 7:00 – 15:30 hod) Fax: 541 637 313	dispecink@pmo.cz
Vodní dílo Karolinka	http://www.pmo.cz/vodni-dila/karolinka/	
Vodní dílo Bystřička	http://www.pmo.cz/vodni-dila/bystricka/	

Telefonní spojení – ostatní organizace

Krajské operační středisko HZS Zlínského kraje	950 670 222
HZS– územní odbor Vsetín, prac.Valašské Meziříčí Ing. Hub – telefon	950 681 100 724 029 750
HZS územní odbor Vsetín Valašské Meziříčí	950 683 111 950 681 111
Povodí Moravy s.p. Brno - dispečink	541 637 111 FAX: 541 637 313 541 211 737
- vedoucí dispečinku	mobil 724 225 221
Povodí Moravy s.p. Valašské Meziříčí Vedoucí střediska Valašské Meziříčí	571 685 091, 571 685 096 602 768 980
Lesy ČR, U Skláren 781, Vsetín Vedoucí správy toků	723 459 332
ČEZ Distribuce a.s. ŘSD Zlínského kraje, silnice I.třídy, Pracoviště Valašské Meziříčí	840 840 840 – 840 850 860 571 757 015
ŘSZK pracoviště Valašské Meziříčí	571 612 102, 571 612 114
RWE distribuční služby	1239
VaK Vsetín a.s.	571 413 004 Fax :571 481 910
Policie Vsetín	974 680 111
Český rybářský svaz, MO Vsetín	605 320 542, 605 351 954



