

Odbor dopravy a silničního
hospodářství
Oddělení silničního hospodářství

Datum	Oprávněná úřední osoba	Číslo jednací	Spisová značka
26. března 2024	Bc. Helena Dohnalová	KUZL29722/2024	KUSP 25942/2024DOP

VEŘEJNÁ VYHLÁŠKA
OPATŘENÍ OBECNÉ POVAHY

Stanovení přechodné úpravy provozu na silnici I/69, I/57, I/49

Krajský úřad Zlínského kraje, Odbor dopravy a silničního hospodářství (dále jen „ODSH KÚZK“), podle ust. § 124 odst. 4 písm. b) a podle ust. § 77 odst. 1 písm. b) zákona č. 361/2000 Sb., o provozu na pozemních komunikacích a o změnách některých zákonů (zákon o silničním provozu), ve znění pozdějších předpisů (dále jen „zák. č. 361/2000 Sb.“), na základě návrhu společnosti **NVB LINE s.r.o.**, sídlo: Kvasice, Cukrovar 716, PSČ 768 21, IČO: 26979675 **zastupující na základě plné moci: REPONT s.r.o.**, sídlo: Hrachovec 245, Valašské Meziříčí, 757 01 Valašské Meziříčí 1, IČO: 26863057 (dále také „navrhovatel“), po projednání s dotčeným orgánem státní správy odpovědným za bezpečnost a plynulost silničního provozu, kterým je dle ust. § 77 odst. 2 písm. b) zák. č. 361/2000 Sb. Policie České republiky, Krajské ředitelství policie Zlínského kraje, územní odbor Vsetín, dopravní inspektorát – úsek dopravního inženýrství (dále také „DI PČR Vsetín“) a Územní odbor Zlín, Dopravní inspektorát (dále také „DI PČR Zlín“), opatřením obecné povahy podle ust. § 171 a násl. části šesté zákona č. 500/2004 Sb., správní řád, ve znění pozdějších předpisů (dále jen „správní řád“), a podle ust. § 77 odst. 5 zák. č. 361/2000 Sb.,

s t a n o v í

přechodnou úpravu provozu

na silnici: I/69, I/57, I/49

v úseku: silnice I/69

mostu ev. č. 69-008 přes potok Jásenka v obci Jásenná, km cca 11,897 – 11,945 staničení, okr. Zlín,

a na objízdné trase dle situace „OBJÍZDNÁ TRASA NAD 3,5t - VAR. 1“ vedené po silnici I/69 Lhota u Vsetína – Vsetín – silnici I/57 Vsetín – Ústí – Leskovec – Valašská Polanka – silnici I/49 Prlov – Pozdýchov – Bratřejov – Vizovice – silnici I/69 Vizovice – Lutonina – Jásenná,

a dle situace „OBJÍZDNÁ TRASA NAD 3,5t - VAR. 2“

v termínu: 1.4.2024 – 15.7.2024

z důvodu: pokračování rekonstrukce „Mostu ev. č. 69-008 přes potok Jásenka v obci Jásenná“

v rozsahu dopravního značení:

podle 4 situací dopravního značení s názvem „MOST EV.Č. 69-008 PŘES POTOK JASENKA“ I. ETAPA - OPRAVA MOSTU – PJP, II. ETAPA - FRÉZA A POKLÁDKA – PJP, OBJÍZDNÁ TRASA NAD 3,5t - VAR. 1, OBJÍZDNÁ TRASA NAD 3,5t - VAR. 2, které vypracoval NVB LINE s.r.o., datum

7.3.2024 a které jsou nedílnou součástí tohoto stanovení s tím, že při realizaci výše uvedené přechodné úpravy provozu budou respektovány následující podmínky:

- 1. Budou dodrženy připomínky DI PČR Zlín uvedené ve stanovisku č.j. KRPZ-24523-2/ČJ-2024-150506 ze dne 6.3.2024.**
- V první etapě budou prováděny práce na rekonstrukci mostní konstrukce v pravém jízdním pruhu ve směru staničení, kdy bude pracovní místo zasahovat i do souběžného chodníku, který bude uzavřen. Délka pracovního místa max. 45 m, průjezdní šířka min. 3 m, případná výšková nerovnost vozovky nesmí překročit 10 cm. Prostor stavby bude od průjezdné části vozovky oddělen pomocí betonových svodidel. Doprava bude řízena kyvadlově pomocí mobilní semaforové soupravy (SSZ). Z důvodu uzavírky chodníku bude zřízena náhradní pěší trasa přes silnici I/69 pomocí dvou provizorních přechodů pro chodce (před a za pracovním místem) a po zpevněné ploše vlevo od silnice I/69 a po provizorní lávce přes potok Jasenka.
- Ve druhé etapě budou prováděny práce na úpravě povrchu vozovky (frézování a pokládka nového povrchu) pouze v pravém jízdním pruhu ve směru staničení, kdy pracovní místo nebude nijak zasahovat do souběžného chodníku, od kterého bude pracovní prostor oddělen mobilním oplocením. Délka pracovního místa bude max. 70 m, průjezdní šířka min. 3 m, případná výšková nerovnost vozovky nesmí překročit 10 cm. Prostor stavby bude od průjezdné části vozovky oddělen pomocí dopravního zařízení č. Z 2. Doprava bude řízena kyvadlově pomocí SSZ.
- Průjezd řízeným úsekem u pracovního místa na silnici I/69 bude umožněn pouze vozidlům stavby, vozidlům do 3,5 t a vozidlům BUS. Pro ostatní vozidla bude vyznačena výše uvedená objízdna trasa. Vzhledem k realizaci dalších staveb na silnici I/69 rampa Mostecká, Vsetín a na silnici I/57 Vsetín – připojovací pruh, je stanovena varianta 2 objízdny trasy ve Vsetíně.
- Řízení návěstidel SSZ bude synchronizováno tak, aby nedocházelo k tvoření kolon.** V případě, že nastavení SSZ nebude umožňovat vyhovující převedení dopravy na silnici I/69 a to s ohledem na její intenzitu v dopravní špičce, bude provoz usměrňován řádně poučenými a označenými osobami, a to v souladu s ust. § 79 odst. 1 písm. i) zák. č. 361/2000 Sb.
- Bude případně upraveno stávající dopravní značení, které je v rozporu s navrženou přechodnou úpravou.**
- Pracoviště bude od komunikace odděleno a udržováno v dobrém stavu.
- Dopravní značení a dopravní zařízení bude užito a instalováno na komunikaci v souladu se zák. č. 361/2000 Sb., a s vyhláškou č. 294/2015 Sb., kterou se provádějí pravidla provozu na pozemních komunikacích, v platném znění.
- Dopravní značení přechodné úpravy provozu na pozemních komunikacích bude provedeno v souladu s ustanovením § 62 odst. 2 zák. č. 361/2000 Sb., na červenobíle pruhovaném sloupku (stojánku).
- Umístění dopravních značek bude v souladu se Zásadami pro dopravní značení na pozemních komunikacích TP 65, schválených MD č.j. 532/2013-120-STSP/1 ze dne 31.7.2013 s účinností od 1.8.2013 (dále jen „TP 65“), se Zásadami pro označování pracovních míst na pozemních komunikacích TP 66, 3. vydání, schválených MD č.j. 21/2015-120-TN/1 s účinností od 1.4.2015 (dále jen „TP 66“), se Zásadami pro vodorovné dopravní značení na pozemních komunikacích TP 133 schválených MD ČR č.j. 538/2013-120-STSP/1 s účinností od 1.8.2013.
- Bude užito dopravních značek základního rozměru, retroreflexního provedení RA2.
- Technické požadavky na dopravní značení budou odpovídat zvláštním technickým předpisům, např. ČSN EN 12899-1,2 a ČSN EN 1436, TP 143, TP 66, vyhláše č. 294/2015 Sb. ad.
- Přenosné dopravní značky nelze umísťovat do rozhledových polí křižovatek přechodů pro chodce, sjezdů apod. tj. v místech, kde by tvořily překážku potřebnému rozhledu, popř. kde by jeho umístěním došlo k jinému ohrožení bezpečnosti silničního provozu.
- Přenosné svíslé dopravní značky, přechodné vodorovné dopravní značky, světelné signály, dopravní zařízení a zařízení pro provozní informace směji být užívány jen po nezbytně nutnou dobu, v takovém rozsahu a takovým způsobem, jak to nezbytně vyžaduje bezpečnost a plynulost provozu na pozemních komunikacích nebo jiný důležitý veřejný zájem (§ 78 odst. 2, 3 zák. č. 361/2000 Sb.)**
- Přechodné dopravní značky a dopravní zařízení budou po dobu celé akce udržovány čisté a přehledné.

16. Překážka silničního provozu bude osvětlena soupravou výstražných světel typu 1.
17. Zhotovitel dopravního značení musí mít platné oprávnění pro provádění těchto prací (živnostenský list) a způsobilost pro zajištění jakosti provádění SDZ.
18. Případné operativní změny přechodného dopravního značení proběhnou po konzultaci s DI PČR Vsetín (v okr. Vsetín) resp. DI PČR Zlín (v okr. Zlín) a ODSH KÚZK na základě odsouhlasené situace dopravního značení.
19. Rozhodnutí o povolení uzavírky provozu na silnici I/69 a nařízení objížďky bylo ODSH KÚZK vydáno pod č.j.KUZL59700/2023 dne 30.6.2023.
20. **Za instalaci, stav stanoveného dopravního značení, jeho kontrolu, udržování po celou dobu přechodné úpravy provozu v souladu s tímto stanovením bude zodpovědný REPONT s.r.o., sídlo: Hrachovec 245, Valašské Meziříčí, 757 01 Valašské Meziříčí 1, IČO: 26863057.**

O d ů v o d n ě n í

ODSH KÚZK obdržel dne 13.3.2024 návrh ve věci stanovení přechodné úpravy provozu na silnici I/69, I/57 a I/49 podaný navrhovatelem, v souvislosti s pokračováním rekonstrukce mostu z roku 2023 „Most ev. č. 69-008 přes potok Jasenka v obci Jasenná“, v rozsahu podle přiložených situací dopravního značení.

ODSH KÚZK zahájil řízení podle části šesté správního řádu (§ 171 a násl. správního řádu), kterým se vydává závazné opatření obecné povahy. V souladu s ust. § 77 odst. 3 zák. č. 361/2000 Sb. byl návrh projednán s dotčeným orgánem podle ust. § 77 odst. 2 písm. b) zák. č. 361/2000 Sb. tj. pro silnici I. třídy v okrese Vsetín s DI PČR Vsetín, bylo doloženo stanovisko č.j. KRPZ-24830-2/ČJ-2024-151506 ze dne 25.3.2024, pro silnici I. třídy v okrese Zlín s DI PČR Zlín, bylo doloženo vyjádření č.j. KRPZ-24523-2/ČJ-2024-150506. Připomínky DI PČR Zlín jsou součástí tohoto stanovení viz bod 1. Připomínky DI PČR Vsetín jsou součástí podmínek tohoto stanovení. S návrhem byl doložen souhlas správce silnic I. třídy Ředitelství silnic a dálnic s.p., Správa Zlín, souhlas města Vsetín, č.j.MUVS31833/2024/OSMISR ze dne 4.3.2024, souhlas správce silnic II. a III. třídy Ředitelství silnic Zlínského kraje p.o. zn. ŘSZK/03910/2024/241 ze dne 6.3.2024.

ODSH KÚZK objektivně posoudil návrh a stanovil výše uvedenou přechodnou úpravu provozu na výše uvedených silnicích I. třídy za účelem zajištění bezpečnosti a plynulosti provozu na dotčených pozemních komunikacích v souvislosti s pokračováním rekonstrukce „Mostu ev. č. 69-008 přes potok Jasenka v obci Jasenná“, jehož investorem je Ředitelství silnic a dálnic s.p. Rozhodnutí o povolení uzavírky provozu na silnici I/69 a nařízení objížďky podle ust. § 24 zákona č. 13/1997 Sb., o pozemních komunikacích, bylo ODSH KÚZK vydáno pod č.j.KUZL59700/2023 dne 30.6.2023. Vzhledem k realizaci dalších staveb na silnici I/69 rampa Mostecká, Vsetín a na silnici I/57 Vsetín – přípojovací pruh, jejichž investorem je také Ředitelství silnic a dálnic s.p., je stanovena 2. varianta objížďné trasy ve Vsetíně. Vzhledem k výše uvedenému je stanovení dopravního značení plně odůvodněno.

Podle ust. § 77 odst. 5 zák. č. 361/2000 Sb. nedoručoval ODSH KÚZK návrh opatření obecné povahy a nevyzýval dotčené osoby k podávání připomínek nebo námitek.

Proti opatření obecné povahy nelze podat opravný prostředek (ust. § 173 odst. 2 správního řádu).

Toto opatření obecné povahy nabývá účinnosti pátým dnem po vyvěšení (ust. § 77 odst. 5 zák. č. 361/2000 Sb.).

Bc. Helena Dohnalová

Státní správa na pozemních komunikacích
(dokument opatřen elektronickým podpisem)

Příloha: 4 x situace dopravního značení dle textu.

Toto opatření obecné povahy musí být vyvěšeno po dobu 15 dnů. Opatření obecné povahy nabývá účinnosti pátým dnem po vyvěšení.

Vyvěšeno dne:.....26.3.2024.....
razítko a podpis oprávněné osoby

Sejmuto dne:.....
razítko a podpis oprávněné osoby

Právní účinky doručení má výhradně doručení veřejnou vyhláškou prostřednictvím úřední desky Krajského úřadu Zlínského kraje.

Doručí se:

Dotčené osoby (veřejnou vyhláškou):

V souladu s § 173 odst. 1 správního řádu doručuje ODSH KÚZK toto opatření obecné povahy dotčeným osobám veřejnou vyhláškou. Doručení veřejnou vyhláškou bude provedeno v souladu s ustanovením § 25 správního řádu tak, že se písemnost vyvěsí na úřední desce Krajského úřadu Zlínského kraje a současně bude zveřejněna způsobem umožňujícím dálkový přístup. Opatření obecné povahy nabývá účinnosti pátým dnem po vyvěšení na úřední desce Krajského úřadu Zlínského kraje.

Dotčené osoby (datová schránka):

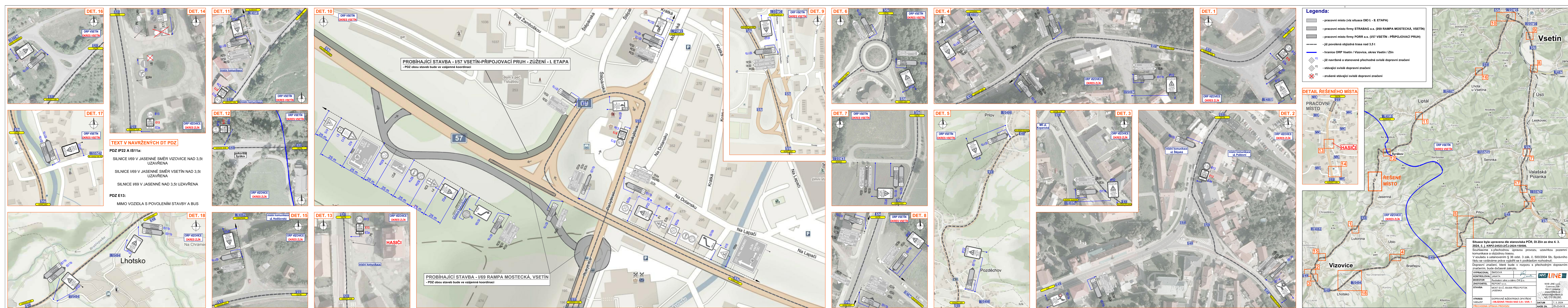
- NVB LINE s.r.o., Kvasice, Cukrovar 716, PSČ 768 21, IČ: 269 79 675 *zastupující na základě plné moci*: REPONT s.r.o.
- Ředitelství silnic a dálnic s.p., Na Pankráci 56, 145 05 Praha 4, *doručovací adresa*: Správa Zlín, Fügnerovo nábřeží 5476, 760 01 Zlín

Dotčené orgány (datová schránka):

- DI PČR Vsetín, Hlásenka 1516, Vsetín
- DI PČR Zlín, nám. T.G.M. 3218, Zlín

Ostatní (datová schránka):

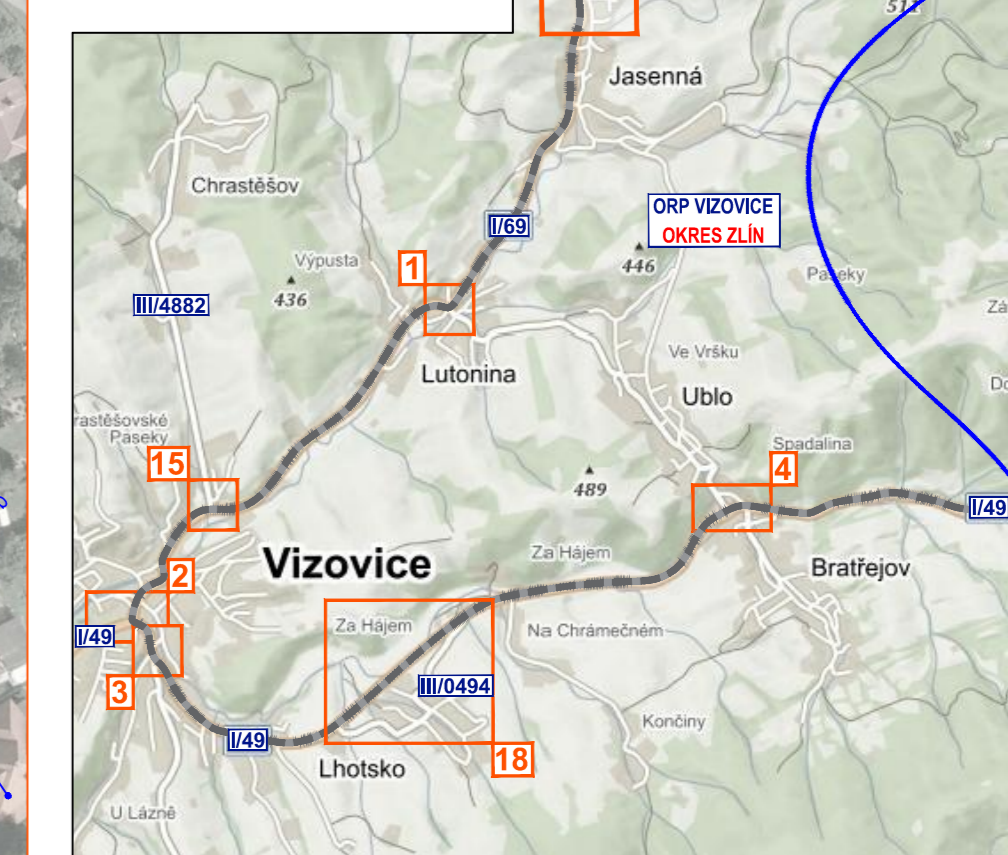
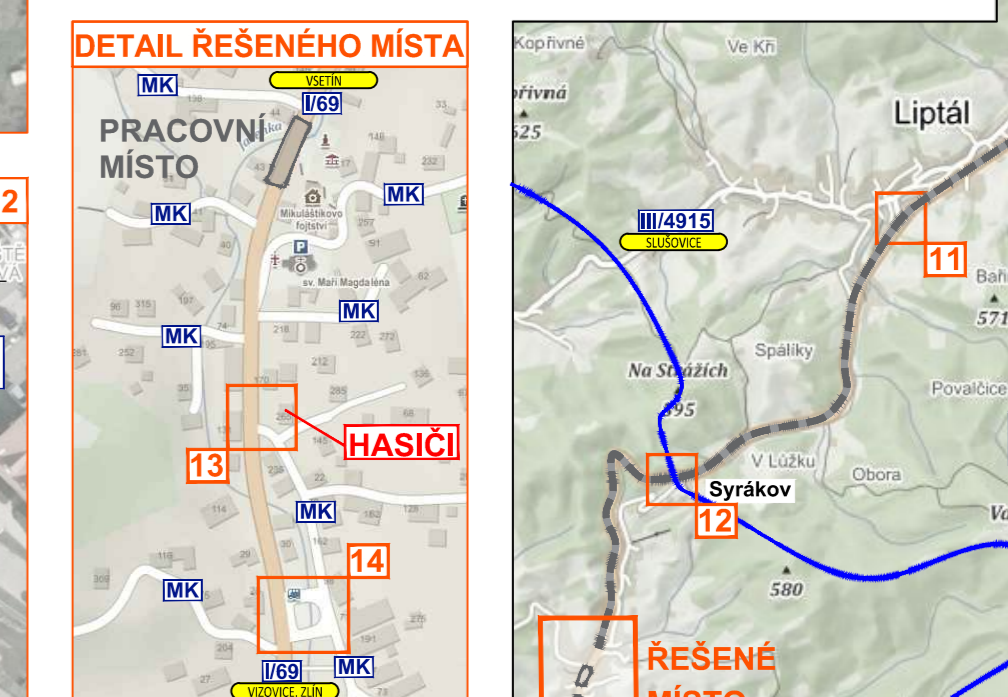
- REPONT s.r.o. - osoba odpovědná
 - Městský úřad Vsetín, odd. dopravy
 - Městský úřad Vizovice, odbor dopravy
 - Koordinátor veřejné dopravy Zlínského kraje s.r.o.
 - **Obecní úřad Liptál, Lhota u Vsetína, Vsetín, Ústí, Leskovec, Valašská Polanka, Prlov, Pozděchov, Bratřejov, Vizovice, Lutonina, Jasenná**
- se žádostí o bezodkladné vyvěšení oznámení na úřední desce na dobu nejméně 15 dnů a o zpětné zaslání potvrzeného vyvěšení po uvedené dobu.**



PROBÍHÁJÍCÍ STAVBA - I/57 VSETÍN-PŘIPOJOVACÍ PRUH - ZÚŽENÍ - I. ETAPA
 - PDZ obou staveb bude ve vzájemné koordinaci

PROBÍHÁJÍCÍ STAVBA - I/69 RAMPA MOSTECKÁ, VSETÍN
 - PDZ obou staveb bude ve vzájemné koordinaci

- Legenda:**
- pracovní místo (viz situace DIO I. - II. ETAPA)
 - pracovní místo firmy STRABAG a.s. (I/69 RAMPA MOSTECKÁ, VSETÍN)
 - pracovní místo firmy PORR a.s. (I/57 VSETÍN - PŘIPOJOVACÍ PRUH)
 - již povolená objízdná trasa nad 3,5 t
 - hranice ORP Vsetín / Vizovice, okres Vsetín / Zlín
 - již navržené a stanovené přechodné svíslé dopravní značení
 - stávající svíslé dopravní značení
 - zrušené stávající svíslé dopravní značení



Situace byla upravena dle stanoviska PČR, DI Zlín ze dne 4. 3. 2024, č. j. KRPZ-24523-2/CJ-2024-150506.

Souhlasíme s přechodnou úpravou provozu, uzavírkou pozemní komunikace a objízdnou trasou.
 V souladu s ustanovením § 36 odst. 3 zák. č. 500/2004 Sb. Správním řádu se vzdáváme práva vyjádřit se k podkladům rozhodnutí.
 Dopravní značení, které bude v rozporu s přechodným dopravním značením, bude dočasné zakryto.

VYPRACOVAL	SMÍDOVÁ	KONTROLOVAL	JANATA
INVESTOR	Rožnovsko-příbojský územní úřad	INVESTOR	Rožnovsko-příbojský územní úřad
ZHOTOVITEL	REFCON s.r.o.	STAVBA	MOST EV.Č. 69-008 PŘES POTOK JASENKA
VÝKRES	DOPRAVNÍ INŽENÝRSKÁ OPATŘENÍ	VÝKRES	DOPRAVNÍ TRASA NAD 3,5t - VAR. 1
INVESTOR	Rožnovsko-příbojský územní úřad	DATUM	1. 3. 2024
STAVBA	MOST EV.Č. 69-008 PŘES POTOK JASENKA	NÁŠE ZN.	ZK-23-0418

INVE LINE
 NVR LINE s.p.a.
 Cukrová 716
 768 21 Křižovice
 www.nvrline.cz
 info@nvrline.cz
 telefon: 777 188 047

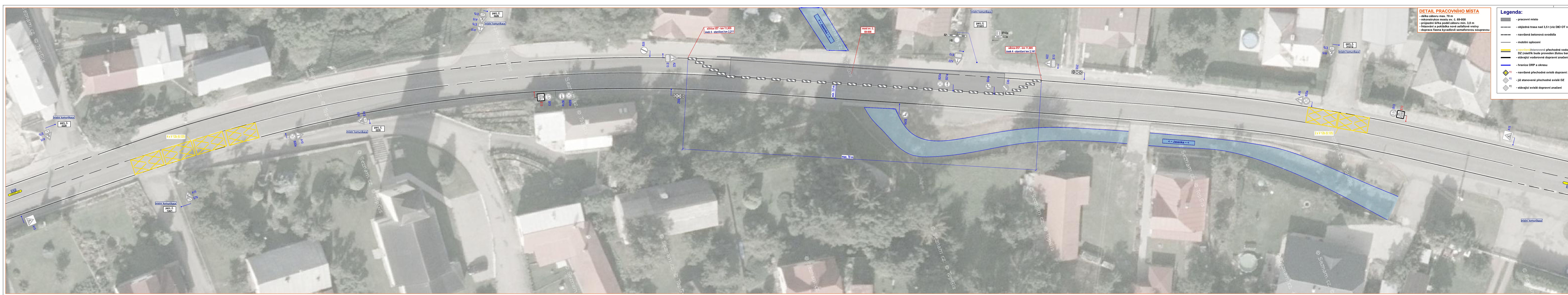
TEXT V NAVRŽENÝCH DT PDZ

PDZ IP22 A IS11a:
 SILNICE I/69 V JASENNÉ SMĚR VIZOVICE NAD 3,5t UZAVŘENA

SILNICE I/69 V JASENNÉ SMĚR VSETÍN NAD 3,5t UZAVŘENA

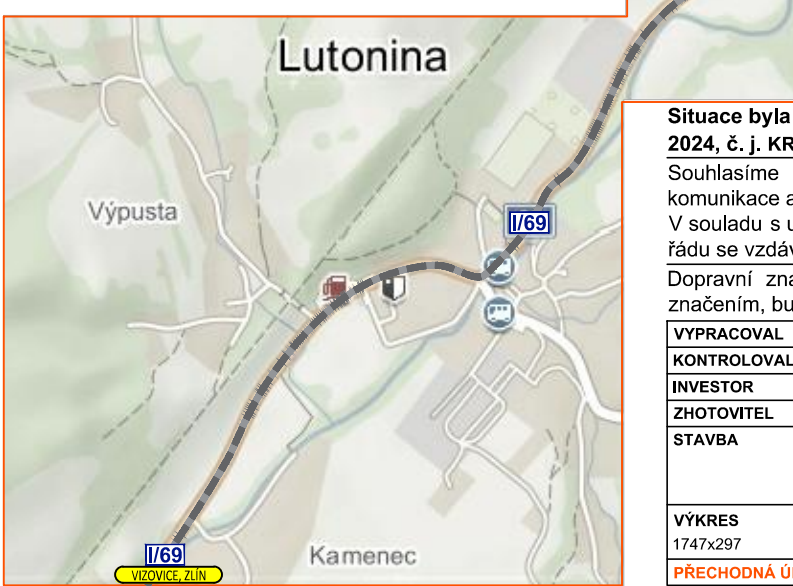
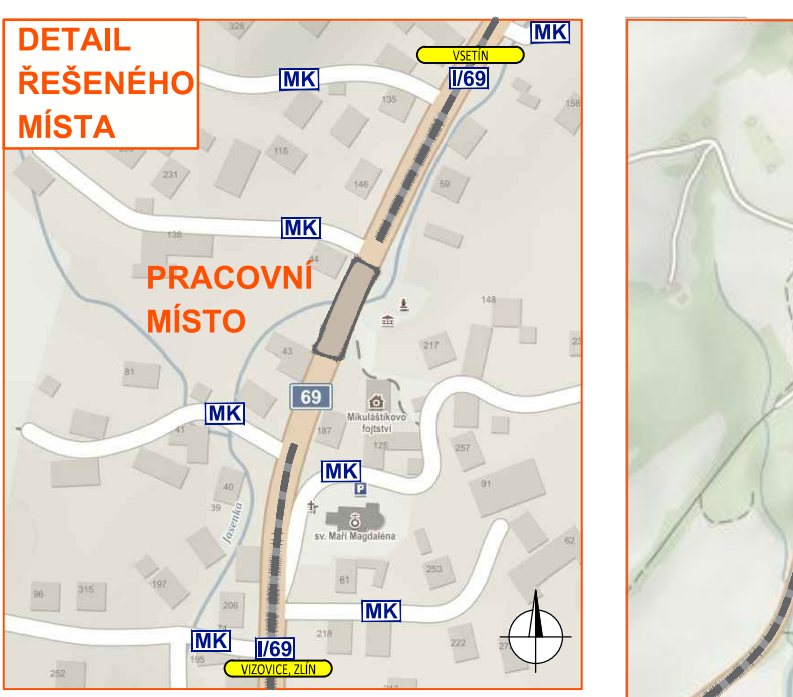
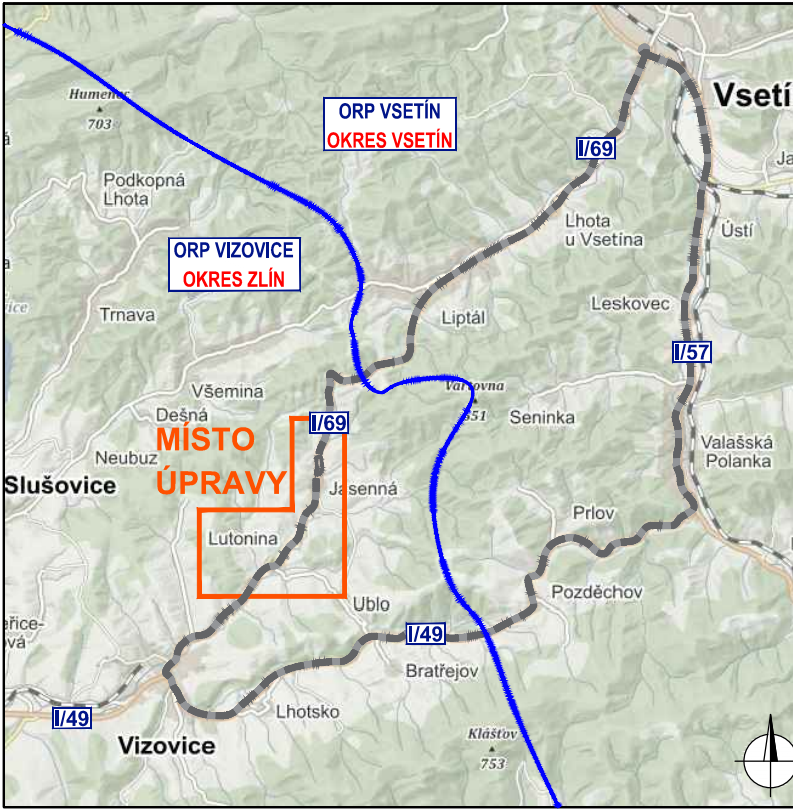
SILNICE I/69 V JASENNÉ NAD 3,5t UZAVŘENA

PDZ E13:
 MIMO VOZIDLA S POVOLENÍM STAVBY A BUS



DETAIL PRACOVNÍHO MÍSTA
 - délka záboru max. 70 m
 - rekonstrukce mostu ev. č. 69-008
 - průjezdní šířka podél záboru min. 3,0 m
 - frézování a pokládka nové asfaltové vrstvy
 - doprava řízena kyvadlově semaforovou soupravou

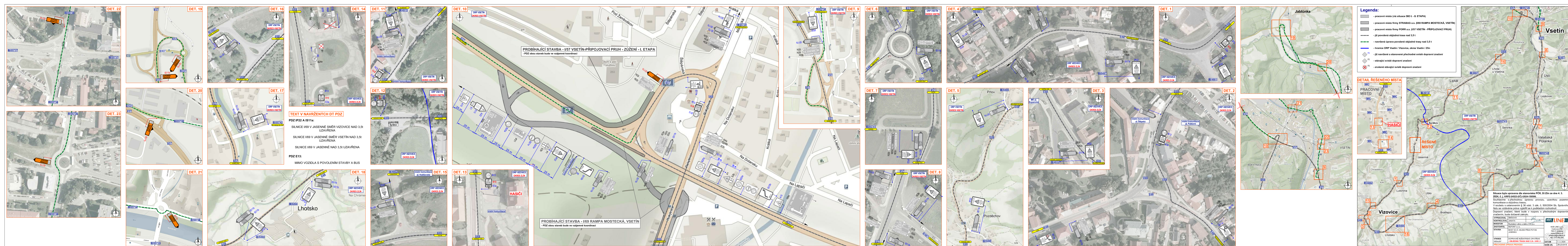
- Legenda:**
- pracovní místo
 - objízdná trasa nad 3,5 t (viz DIO OT nad 3,5 t)
 - navržená betonová svodidla
 - mobilní oplotení
 - navržené/stanovené přechodné vodorovné DZ (nástřík bude proveden žlutou barvou)
 - stávající vodorovné dopravní značení
 - hranice ORP a okresu
 - navržené přechodné svislé dopravní značení
 - již stanovené přechodné svislé DZ
 - stávající svislé dopravní značení



Situace byla upravena dle stanoviska PCR, DI Zlín ze dne 4. 3. 2024, č. J. KRPZ-24523-ZČ-2024-150506.

Souhlasíme s předchodnou úpravou provozu, uzavírkou pozemní komunikace a objízdnou trasou.
 V souladu s ustanovením § 36 odst. 3 zák. č. 500/2004 Sb. Správního řádu se vzdáváme práva vyjádřit se k podkladům rozhodnutí.
 Dopravní značení, které bude v rozporu s přechodným dopravním značením, bude dočasně zakryto.

VYPRACOVAL	SMÍDOVÁ	
KONTROLOVAL	ŠKARATA	
INVESTOR	Ředitelství silnic a dálnic ČR, p.o.	
ZHOTOVITEL	REPONT s.r.o.	
STAVBA	MOST EV.Č. 69-008 PŘES POTOK JASENKU	NVB LINE s.r.o. Calovova 716 768 21 Květinice www.nvbline.cz info@nvbline.cz tel: 770 163 047
VÝKRES	DOPRAVNÍ INŽENÝRSKÁ OPATŘENÍ	
1747x207	ETAPA - FREA A POKLÁDKA - FJP	
PŘECHODNÁ ÚPRAVA PROVOZU		DATUM 7. 3. 2024 MĚŠKÉ ZN. 26-23-0418



PROBÍHÁJÍCÍ STAVBA - I/57 VSETÍN-PRÍPOJOVACÍ PRUH - ZÚŽENÍ - I. ETAPA

- PDZ obou staveb bude ve vzájemné koordinaci

PROBÍHÁJÍCÍ STAVBA - I/69 RAMPA MOSTECKÁ, VSETÍN

- PDZ obou staveb bude ve vzájemné koordinaci

TEXT V NAVRŽENÝCH DT PDZ

PDZ IP22 A IS11a:

- SILNICE I/69 V JASENNÉ SMĚR VIZOVICE NAD 3,5t UZAVŘENA
- SILNICE I/69 V JASENNÉ SMĚR VSETÍN NAD 3,5t UZAVŘENA
- SILNICE I/69 V JASENNÉ NAD 3,5t UZAVŘENA

PDZ E13:

- MIMO VOZIDLA S POVOLENÍM STAVBY A BUS

Legenda:

- pracovní místo (viz situace DIG I. - II. ETAPA)
- pracovní místo firmy STRABAG a.s. (I/69 RAMPA MOSTECKÁ, VSETÍN)
- pracovní místo firmy PORR a.s. (I/57 VSETÍN - PŘÍPOJOVACÍ PRUH)
- již povolená objízdná trasa nad 3,5 t
- navržená úprava povolené objízdné trasy nad 3,5 t
- hranice ORP Vsetín / Vizovice, okres Vsetín / Zlín
- již navržené a stávající předchodné svítlé dopravní značení
- stávající svítlé dopravní značení
- zrušené stávající svítlé dopravní značení

DETAIL ŘEŠENÉHO MÍSTA

PRACOVNÍ MÍSTO

HASIČI

ŘEŠENÉ MÍSTO

Vizovice

Vsetín

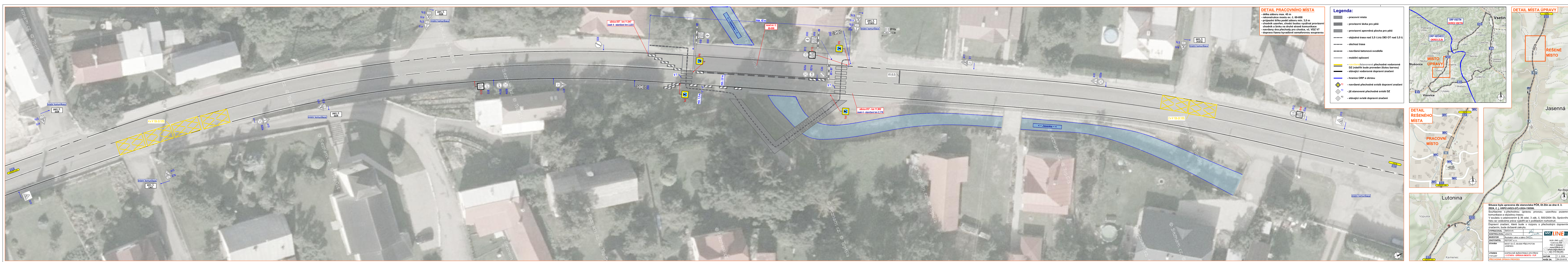
Situace byla upravena dle stanoviska PČR, DI Zlín ze dne 4. 3. 2024, č. KRPPZ-24523-2/CJ-2024-150566.

Souhlasíme s předchodnou úpravou provozu, uzavírkou pozemní komunikace a objízdnou trasou. V souladu s ustanovením § 38 odst. 3 zák. č. 500/2004 Sb. Správní řád se vzájemně práva vyvíjejí se k požadovanému rozhodnutí. Dopravní značení, které bude v rozporu s předchodným dopravním značením, bude dočasně zakryto.

VYPRACOVAL	SMIDOVÁ	
KONTROLOVAL	JANKOVÁ	
INVESTOR	Řešitelství silnic a dálnic ČR s.p.	
ZHOTOVITEL	REPORT s.r.o.	
STAVBA	MOST EV.Č. 69-08 PŘES POTOK JASENKA	

VYKRES: DOPRAVNÍ INŽENÝRSKÁ OPATŘENÍ
1855x297 - OBJÍZDNÁ TRASA NAD 3,5t - VAR. 2
PŘEDCHODNÁ ÚPRAVA PROVOZU

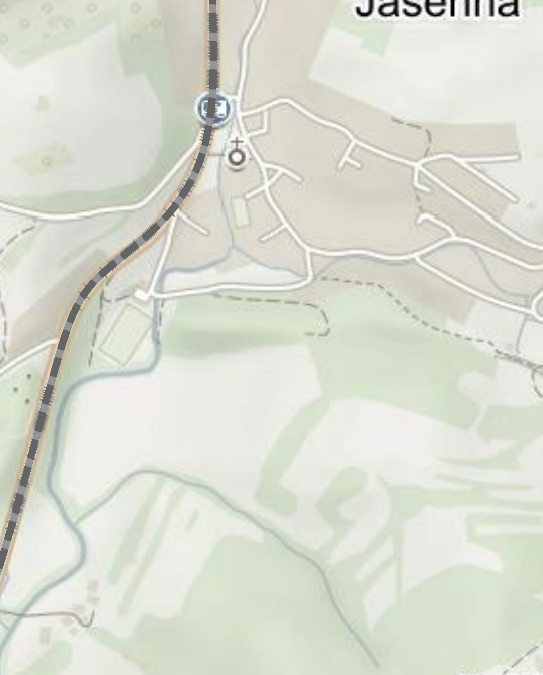
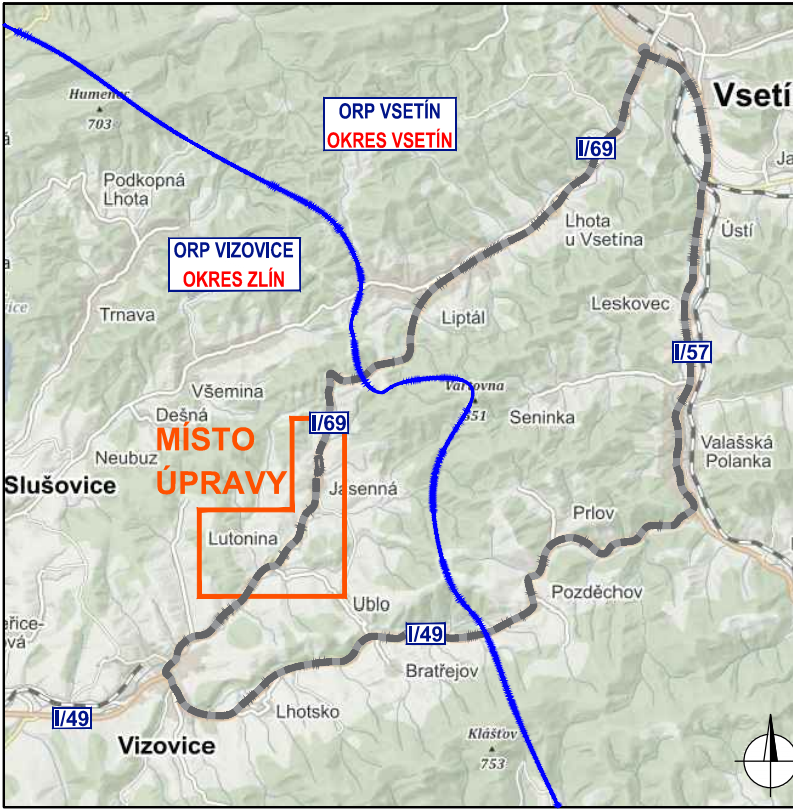
DATEM: 7. 3. 2024
MÍŠE ZLÍN: ZK-23-2418



DETAIL PRACOVNÍHO MÍSTA

- délka záboru max. 45 m
- rekonstrukce mostu ev. č. 69-008
- průjezdí šířka podél záboru min. 3,0 m
- chodník uzavřen, chodci budou využívat provizorní chodník a lávku na druhé straně komunikace
- navrženy dva přechody pro chodce, vč. V02, V7
- doprava řízena kyvadlově semaforovou soupravou

- Legenda:**
- pracovní místo
 - provizorní lávka pro pěši
 - provizorní zpevněná plocha pro pěši
 - objízdná trasa nad 3,5 t (viz DIO OT nad 3,5 t)
 - obchodní trasa
 - navržená betonová svodidla
 - mobilní oplotení
 - navržená / stanovená přechodná vodorovná DZ (nástřík bude proveden žlutou barvou)
 - stávající vodorovné dopravní značení
 - hranice ORP a okresu
 - navržené přechodné svislé dopravní značení
 - již stanovené přechodné svislé DZ
 - stávající svislé dopravní značení



Situace byla upravena dle stanoviska PCR, DI Zlín ze dne 4. 3. 2024, č. J. KRP2-24523-ZČ-2024-150506.

Souhlasíme s přechodnou úpravou provozu, uzavírkou pozemní komunikace a objízdnou trasou.

V souladu s ustanovením § 36 odst. 3 zák. č. 500/2004 Sb. Správního řádu se vzdáváme práva vyjádřit se k podkladům rozhodnutí.

Dopravní značení, které bude v rozporu s přechodným dopravním značením, bude dočasně zakryto.

VYPRACOVAL	SMĚDOVÁ		
KONTROLOVAL	SMĚDOVÁ		
ZHOTOVITEL	REPORT s.r.o.		
INVESTOR	Řešitelství sítě a dálnic ČR, p.o.		
STAVBA	MOST EV.Č. 69-008 PŘES POTOK JASENKU		
VYKRES	DOPRAVNĚ INŽENÝRSKÁ OPATŘENÍ I. ETAPA - OPRAVA MOSTU - PUP		
1747x287			
PŘECHODNÁ ÚPRAVA PROVOZU			

NV: LINE

NVB LINE s.r.o.
Cedule 716
768 21 Květinice
www.mobilne.cz
info@mobilne.cz
tel: 770 163 047

DATA 7. 3. 2024

NAŠE ZN: 26-23-0418