

Klíšťová encefalitida

I když se to nezdá je nejvyšší čas připomenout si základní informace o klíšťové encefalitidě, abychom se připravili na nadcházející sezónu.

Klíšťová encefalitida je akutní infekční onemocnění virového původu postihující centrální nervovou soustavu a projevující se horečkami, schváceností, úpornými bolestmi hlavy, zvracením a v těžších případech poruchami vědomí nebo obrnami končetin. Její původce je schopný nenávratně poškodit buňky centrálního nervového systému. Proti virům klíšťové encefalitidy **doposud neexistuje účinný specifický lék**. Po prodělaném onemocnění mohou zůstat trvalé následky jako např. chronické bolesti hlavy, poruchy spánku a koncentrace, deprese, obrny končetin, trvalé snížení výkonnosti ve zvládání běžných i pracovních činností.

Zdroj a rezervoár nákazy

Hlodavci, ptáci, savci, popřípadě hospodářská zvířata pasoucí se v přírodě (ovce, kozy) po nákaze jsou infekční několik dní a v případě hospodářských zvířat se člověk může nakazit nedostatečně tepelně zpracovaným mlékem. Nejvýznamnějším zdrojem a zároveň přenašečem je **klíště obecné (Ixodes ricinus)**, které je infekční celý život a přenáší virus i na další generace.

Aktivita klíšťat

Klíšťata mají ráda teplé a vlhké počasí. Jejich výskyt je nejvyšší ve dvou obdobích, a to na přelomu května a června, a dále v měsíci září. Typickou lokalitou výskytu klíšťat jsou okraje listnatých a smíšených lesů s křovinatými podrosty, kde se klíšťata vyskytují na travinách a křovinách až do výšky 50–70 cm od země. Jsou také na okrajích cest, potoků, řek, v parcích a zahradách. Vyhovuje jim současná změna klimatu a s ní se úspěšně stěhují i do hor, kde se jim dříve nedařilo.

Inkubační doba 7–14 dní (max. 28)

Příznaky: onemocnění může mít **2 fáze**.

V **první fázi** se objevují chřipkové příznaky – slabost, zvýšená teplota, únava, bolesti svalů a kloubů, bolest hlavy, u částí nakažených se onemocnění neprojeví nebo jsou přítomny jen lehké nespecifické příznaky.

Následuje 4–10denní období bez potíží, pak nastupuje **2. fáze** projevující se postižením centrálního nervového systému. Objevují se silné bolesti hlavy, světloplachost, zvracení, může dojít k postižení mozku a k poruchám spánku, paměti, koncentrace a rovnováhy, k dezorientaci, obrně končetin, postižení nervů či poruchám sluchu. U nejméně závažnější formy dochází k selhání důležitých center v prodloužené míše, což může končit smrtí.

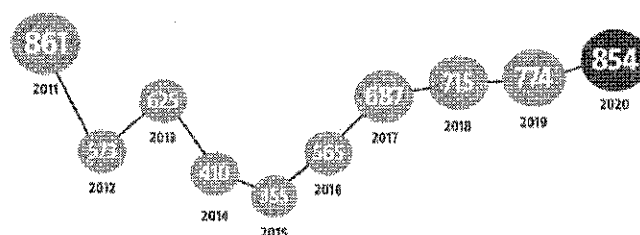
Možné následky klíšťové encefalitidy

- » 26–46 % pacientů má trvalé následky
- » U 35–58 % pacientů se rozvine postencefalitický syndrom (bolest hlavy, únava, snížená koncentrace, zhoršená paměť, poruchy rovnováhy, řeči, výkyvy nálad ...)

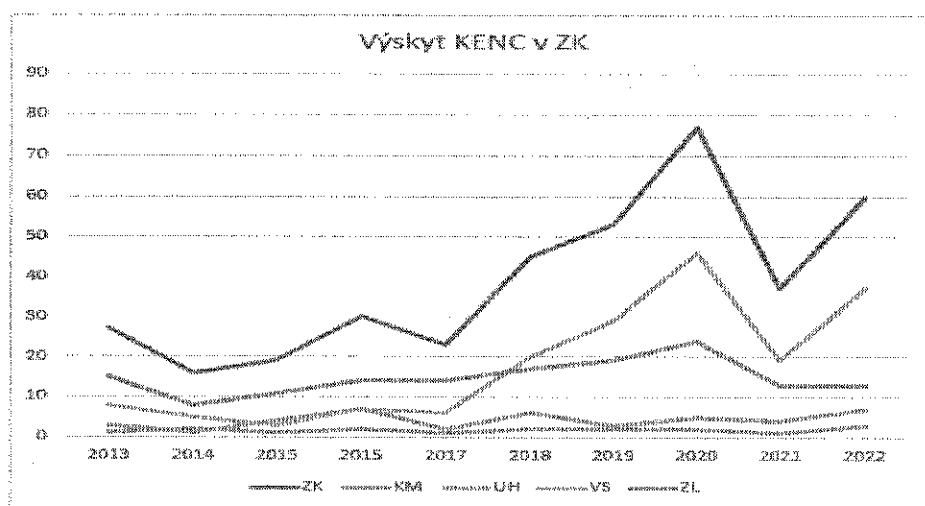
Výskyt

V současné době je Česká republika zemí s nejvyšším počtem případů klíšťové encefalitidy v celé Evropské unii. Již několik let pokračuje vzestupná tendence nemocnosti napříč populací a regiony. Nejpostiženější věkovou skupinou jsou 60–64 letí.

Celkový počet případů klíšťové encefalitidy v ČR/rok



Zdroj: ISIN (Informační systém infekčních nemocí), SZÚ Praha



Předpověď aktivity klíšťat

Předpověď aktivity klíšťat vydává Český hydrometeorologický ústav ve spolupráci se Státním zdravotním ústavem a za podpory Ministerstva zdravotnictví ČR. Termín "aktivita klíštěte" lze zjednodušeně popsat jako podíl klíšťat, která jsou připravena k napadení hostitele, na celkové populaci klíštěte v dané lokalitě. To znamená, že čím větší je počet takto "aktivních" klíšťat, tím vyšší je i prezentovaný stupeň rizika.

<http://portal.chmi.cz/predpovedi/predpovedi-pocasi/ceska-republika/predpoved-aktivity-klisat>

Jaká je situace ve Zlínském kraji?

Ještě koncem milénia obyvatelé Zlínského kraje nahlíželi na klíšťovou encefalitidu jako na onemocnění, které se našeho území netýká. Onemocnění bylo spojováno s výskytem infikovaných klíšťat v níže položených oblastech ČR. Kromě epidemie klíšťové encefalitidy na Vsetínsku v roce 1998, která byla způsobena požitím sýrů z nedostatečně tepelně zpracovaného mléka, byly výskytu hlášeny pouze ojediněle. Nicméně v průběhu posledních let onemocnění výrazně narůstá a my se nemůžeme spokojit pouze se zaznamenáváním počtu případů. Naším hlavním cílem je informovat obyvatele zejména lokalit, kde se zvyšují počty nemocných a těchto lokalit stále přibývá.

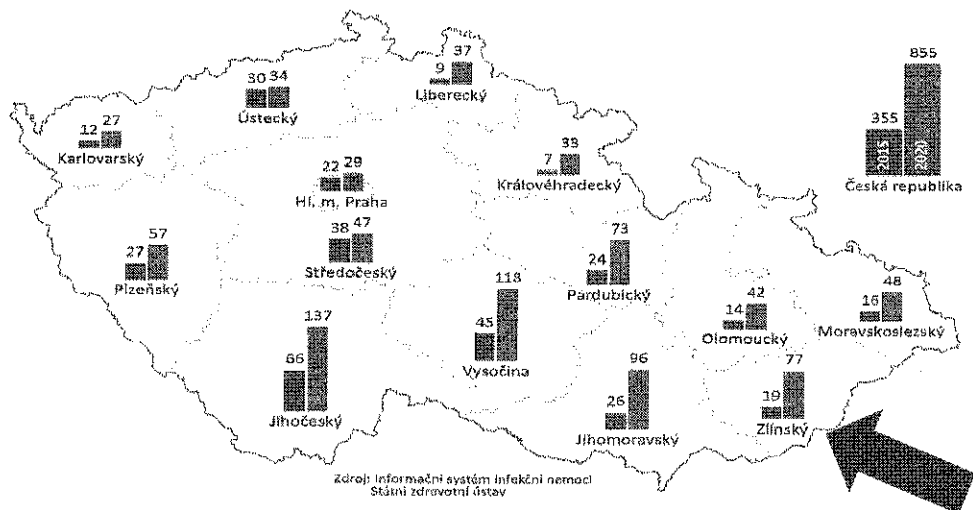
Oblasti Zlínského kraje s výskytem onemocnění

Okres Vsetín: Ústí u Vsetína, Hovězí, Huslenky, Halenkov, Nový Hrozenkov, Karolinka, Velké Karlovice, Vsetín, Valašské Polanka, Liptál, Kateřinice, Růžďka, Oznice, Bystřička, Podlesí, Valašské Bystřice, Zašová, Rožnov pod Radhoštěm, Horní Bečva, Jarcová

Okres Zlín: Jaroslavice, Želechovice nad Dřevnicí, Šarovy, Luhačovice, Rokytnice, Návojná, Valašské Klobouky, Řetechov, Bratřejov, Zlín – Příluky, Lukov, Salaš, Zádveřice, Brumov – Bylnice

Okres Uherské Hradiště: Uherský Brod, Bojkovice, Komňa

Počty případů klíšťové encefalitidy
v krajích ČR v letech 2015 a 2020

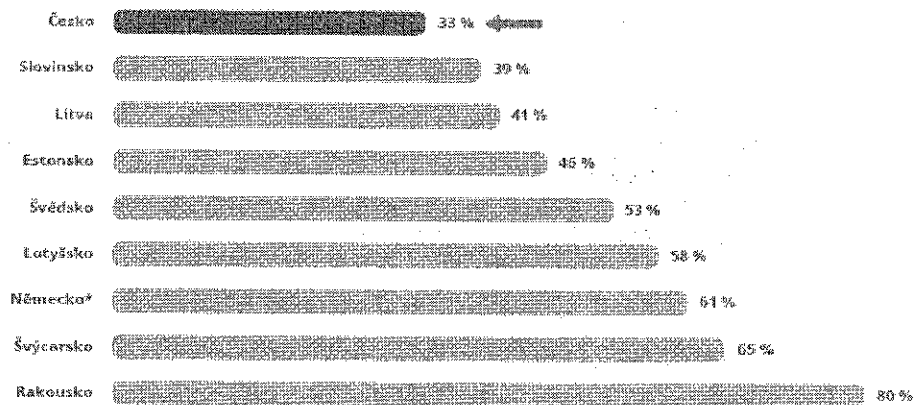


Prevence

Pokud jdeme do přírody, je vhodné se preventivně chránit používáním repelentů, vhodným světlým oděvem – je doporučováno mít dlouhé rukávy i nohavice a uzavřenou obuv. Po návratu z přírody, ale i následný den je důležité se důkladně prohlídnout. Klíště je nutné co nejrychleji odstranit, místo písátí řádně vydezinfikovat, aby se snížilo riziko přenosu onemocnění na co nejmenší míru.

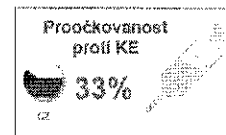
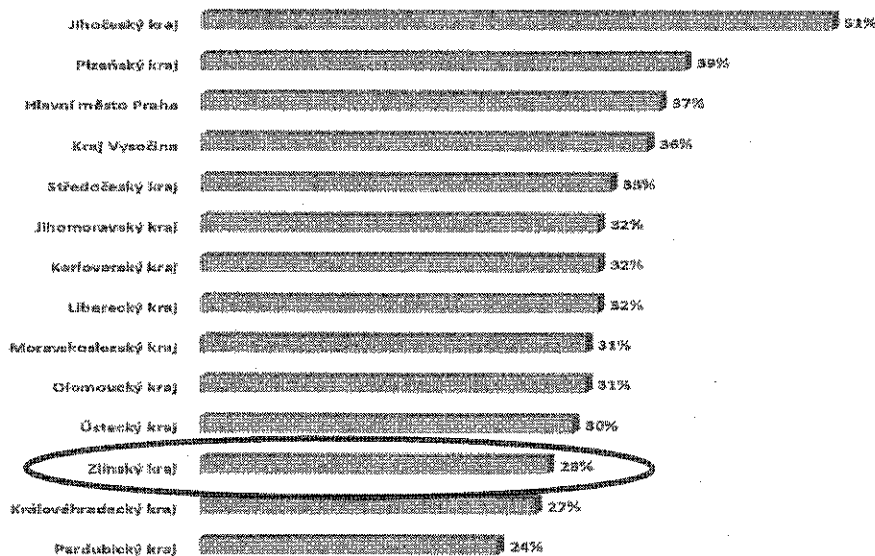
Nejúčinnější prevencí proti onemocnění klíšťovou encefalitidou je očkování. Proti klíšťové encefalitidě v současné době není dostupný specifický lék. Léčba je pouze symptomatická, která spočívá v podávání vitaminů, léků proti bolesti, případně léků proti otoku mozku. Jedinou možností, jak tomuto onemocnění předejít je očkování. Vysoká proočkovanost rakouské populace po zavedení plošné vakcinace (88 %) zaznamenala dramatický pokles nových případů klíšťové encefalitidy v zemi. V ČR je proočkovanost 33 %, ve Zlínském kraji pouze 28 %.

Proočkovanost populace proti klíšťové encefalitidě
ve vybraných zemích Evropy v roce 2021



*Německo - proočkovanost v některých zemích 61 %, celá Německo 49 %
Zdroj: Innes, TBE Awareness Coverage and Compliance Research 2021. Data on TBE risk reduction in population of Europe
https://tbe-awareness.coverageandcompliance.research.2021/vybraných-zemích-ČR, DE, ES, IT, LV, PL, SVK, SVN, UK

Proočkovanost v ČR podle krajů



Zdroj: 1. Ipsos:TBE Awareness Coverage and Compliance Research 2021 CZ.Dataon file.

Po absolvování úplného očkovacího schématu je účinnost vakcíny až 99 %. Od 1. ledna 2022 mají osoby nad 50 let očkování plně hrazené z veřejného zdravotního pojištění. Ostatním přispívají pojišťovny v rámci svých preventivních programů.

Očkování se je možné provést po celý rok, ideálně v chladných měsících roku vzhledem k nástupu účinnosti vakcín před sezónou klíšťat. Očkování provádí praktický lékař pro dospělé, praktický lékař pro děti a dorost nebo vakcinační centra.

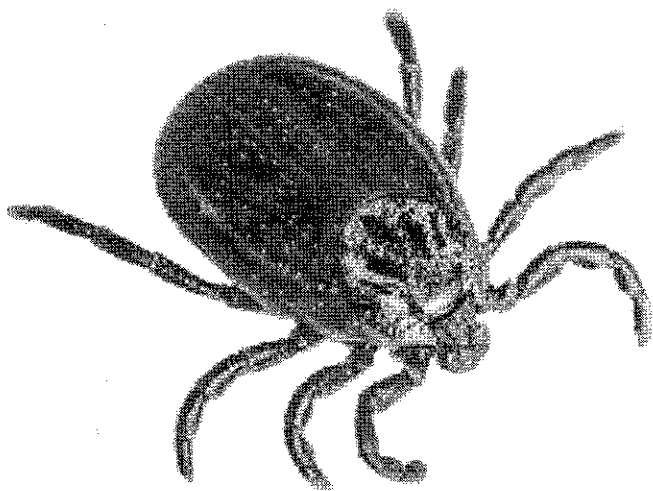
Závěr

Ve Zlínském kraji má onemocnění klíšťovou encefalitidou stoupající trend. Přispívá k tomu řada faktorů. Naším nejdůležitějším a společným úkolem je informovat občany o možnostech prevence onemocnění. Klíšťová encefalita je onemocnění, které může každého z nás dlouhodobě vyřadit z běžného i pracovního života. Jedinou a účinnou ochranou je očkování.

Krajská hygienická stanice Zlínského kraje se sídlem ve Zlíně, Havlíčkovo nábřeží 600, 760 01 Zlín

KLÍŠTĚ JE VŽDY PŘIPRAVENÉ, BUĎTE TAKY!

Nechte se **OČKOVAT** proti klíšťové encefalitidě, teď je nejvhodnější doba.



PROČ?

Klíšťová encefalitida je akutní virové onemocnění postihující centrální nervový systém. Klíšť virus na člověka přenese řádově během prvních pár desítek minut od přisátí.

První fáze trvá týden a připomíná chřipku (bolest hlavy, kloubů, únava, zvýšená teplota).

Druhá fáze je charakterizovaná postižením centrální nervové soustavy.

KRÁTKODOBÉ I TRVALÉ KOMPLIKACE ONEMOCNĚNÍ

- » Ochmutí horních nebo i dolních končetin
- » Nutnost připojení na plicní ventilátor
- » Částečná nebo kompletní ztráta sluchu
- » Bolesti hlavy
- » Zhoršení paměti a koncentrace
- » Zhoršená schopnost pochopit a vyjádřit informace
- » Snížená tolerance zátěže a stresu
- » Výrazná změna v kvalitě života

VÝSKYT

Klíšťová encefalitida se vyskytuje na celém území České republiky. Ještě koncem milénia obyvatelé Zlínského kraje nahlíželi na klíšťovou encefalitidu jako na onemocnění, které se našeho území netýká, onemocnění bylo spojováno s výskytem infikovaných klíšťat v níže položených oblastech ČR. Nicméně v průběhu posledních let zde pozorujeme výrazný nárůst případů. V roce 2020 bylo v okrese Vsetín dokonce zaznamenáno nejvíce případů tohoto onemocnění ze všech okresů v republice.

JAK KLÍŠŤOVÉ ENCEFALITIDĚ ÚČINNĚ PŘEDEJÍT?

Doposud neexistuje účinný specifický lék. **Nejúčinnější prevencí je očkování.** Po absolvování úplného očkovacího schématu je účinnost vakcín až 99 %. Očkování provádí Váš praktický lékař pro dospělé, praktické lékař pro děti a dorost nebo očkovací centra.



JE OČKOVÁNÍ HRAZENÉ?

Od 1. ledna 2022 mají všichni pojištěnci nad 50 let očkování plně hrazené z veřejného zdravotního pojištění. Ostatním přispívají pojišťovny v rámci svých preventivních programů.